

# Strategia rozwoju Powiatu Radziejowskiego

## 2001 - 2015

Uwarunkowania rozwoju powiatu  
Główne założenia strategii rozwoju

*Strategia Powiatu Radziejowskiego  
opracowana przy udziale samorządów gmin wchodzących w skład powiatu*



**POWIAT RADZIEJOWSKI**  
Województwo kujawsko – pomorskie  
STYCZEŃ 2001

# *Strategia rozwoju Powiatu Radziejowskiego 2001 - 2015*

Uwarunkowania rozwoju powiatu  
Główne założenia strategii rozwoju

*Strategia Powiatu Radziejowskiego  
opracowana przy udziale samorządów gmin wchodzących w skład powiatu*

Starostwo Powiatowe w Radziejowie  
Styczeń 2001 roku

Motto:

*Nie można zmienić kierunku wiatru, ale można lepiej ustawić  
żagle.*



Strategię opracowano przy udziale  
Biura Szkoleniowo -Doradczego

**KREATOR**  
Inowrocław

## Spis treści

I.	Wprowadzenie .....	4	
II.	Metodyka opracowania strategii .....	5	
<b>Część I</b>			
<b>Uwarunkowania rozwoju powiatu radziejowskiego .....</b>			<b>8</b>
III.	Wewnętrzne uwarunkowania rozwoju powiatu .....	8	
IV.	Analizy statystyczne.....	18	
V.	Wnioski z diagnozy powiatu - główne przesłanki rozwoju .....	24	
VI.	Uwarunkowania zewnętrzne strategii.....	25	
VII.	Problemy rozwoju .....	32	
VIII.	Analiza SWOT .....	33	
<b>Część II</b>			
<b>Strategia rozwoju.....</b>			<b>36</b>
IX.	Wizja i misja rozwoju.....	36	
X.	Cele główne strategii .....	39	
XI.	Cele operacyjne do roku 2005.....	39	
<b>Część III</b>			
<b>Realizacja strategii .....</b>			<b>43</b>
XII.	Koncepcja programu realizacyjnego .....	43	
XIII.	Monitoring realizacji strategii.....	44	
Literatura i źródła .....			45
Załącznik - Lista osób biorących udział w budowie strategii .....			46

## Wprowadzenie

Strategia jest planem, który pozwala połączyć sprawność i efektywność bieżącego działania z sukcesem w przyszłości, polegającym na zrealizowaniu naszej wizji.

Oznacza to, że strategia zapewnia sprawne i efektywne działanie w wymiarze bieżącym i jednocześnie zapewnia przechodzenie metamorfozy, czyli zmianę stanu rzeczy na taki jaki został zarysowany w wizji rozwoju.

Trudność budowania strategii polega na konieczności połączenia pilnych zadań bieżących z zadaniami, które służą przyszłości.

Zdefiniowanie celów strategii oznacza, że dokonano wyboru priorytetów, a to skutkuje sytuacją, w której nie jest możliwe działanie z tą samą intensywnością we wszystkich dziedzinach, ponieważ dostępnych zasobów jest zawsze za mało. Strategia powiatu koncentruje się na wybranych kierunkach rozwoju.

Dotychczas zebrane informacje i opracowane w procesie budowy strategii dokumenty, dają szeroki obraz poziomu rozwoju powiatu i istniejących problemów tego rozwoju. Zawarto w nich szereg propozycji działań i zdefiniowano cele rozwoju w wielu dziedzinach. Niniejszy dokument jest propozycją „całościowej” strategii powiatu, spinającej strategię branżowe, uwzględniając także specyfikę powiatu radziejowskiego.

Propozycje działań zawarte w programie realizacji tj. w opracowanych projektach nie mają charakteru „branżowego” tzn. że podejmują (w większości przypadków) problemy leżące na styku różnych zagadnień życia społecznego i gospodarczego. Program realizacji został zamieszczony w osobnym dokumencie.

Większość celów strategii branżowych nie jest nastawiona na „administrowanie” wyznaczonym obszarem, ale na zmianę jego obrazu, „przełamanie” istniejących problemów. Strategia ma charakter ofensywny tj. zawiera działania, które wykraczają poza zwyczajowo przyjęte interpretacje zakresów kompetencji instytucji samorządowych.

Biorąc pod uwagę powyższe założenia, w procesie budowy strategii powiatu radziejowskiego uwzględniono następujące postulaty:

1. Określono główne elementy wizji rozwoju powiatu poprzez udzielenie odpowiedzi na pytanie - czym ma być powiat radziejowski za 10 -15lat?
2. Zostały sformułowane cele rozwoju integrujące poszczególne strategię branżowe i wyznaczające znacznie wyższy poziom aspiracji niż tylko administrowanie posiadanymi zasobami i godzenie się ze stanem zastanym.
3. Wyznaczono wyższe cele dla konkretnych dziedzin aktywności powiatu, przykładowo celem zarządu dróg nie jest jedynie budowanie i eksploatacja dróg, ale stwarzanie warunków dla rozwoju przedsiębiorczości, poprawa warunków życia ludności, a nawet ułatwianie kontaktów międzyludzkich (o ile uznano to za ważne dla zrealizowania wizji rozwoju).
4. Wizja i cele zostały opracowane przez liderów powiatu i gmin, a następnie skonsultowane ze społecznością powiatu.

## Metodyka opracowania strategii

Opracowanie strategii zostało przeprowadzone w trzech fazach.

### Faza I

W początkowej fazie budowy strategii powiatu, powołano do pracy 6 branżowych zespołów, które funkcjonowały w okresie od kwietnia 1999 roku do czerwca 2000. Zadaniem zespołów było zebranie informacji i danych, które pozwoliły sformułować „Raport o sytuacji społeczno-ekonomicznej powiatu radziejowskiego” i sporządzić opracowania o charakterze branżowym dotyczące m. in. oświaty, służby zdrowia, bezpieczeństwa publicznego, bezrobocia, infrastruktury technicznej, ochrony środowiska i inne. W pracach zespołów wzięło udział łącznie 153 osoby. W skład zespołów wchodził przedstawiciele wszystkich środowisk społeczności powiatu, reprezentujący różne dziedziny życia społeczno – gospodarczego. Przygotowane przez zespoły materiały, w miarę możliwości, odzwierciedlają rzeczywisty obraz powiatu radziejowskiego. Materiały te były podstawowym źródłem w planowaniu strategicznym rozwoju powiatu.

Analiza dokumentów opracowanych przez zespoły robocze w fazie I pozwoliła na sformułowanie głównych założeń strategii w postaci Misji, Wizji Rozwoju, Celów Strategii i Projektów realizacji strategii. Stały się one przedmiotem dyskusji na warsztatach w fazie II, w których wzięli udział reprezentanci zespołów roboczych i przedstawiciele władz samorządów gminnych.

### Faza II

Zgodnie przyjętymi założeniami merytorycznymi, plenarne spotkanie warsztatowe w sprawie strategii rozwoju powiatu radziejowskiego miało spełnić następujące cele:

1. Uzyskać opinię licznego grona liderów społeczności powiatu na temat głównych założeń strategii rozwoju powiatu.
2. Uszczegółowić, zmienić, ewentualnie dopisać nowe cele główne i operacyjne.
3. Określić listę projektów tworzących program realizacji strategii.
4. Zapoczątkować proces budowy szczegółowego programu realizacji strategii.

W spotkaniu tym uczestniczyli członkowie Rady Powiatu, pracownicy instytucji powiatowych i starostwa, wójtowie i burmistrzowie gmin, liderzy organizacji społecznych.

Uczestnikom przedstawiono materiał, który opierając się na opracowanych dotychczas zarysach strategii branżowych, włączał najważniejsze elementy do struktury celów głównych i operacyjnych, dając spójną koncepcję strategii.

W rozpatrywanym tekście znalazły się wstępne koncepcje projektów, których realizacja w założeniu powinna pozwolić na osiągnięcie celów operacyjnych.

W trakcie warsztatów przeanalizowano materiał i dokonano oceny czy zaproponowana lista celów i projektów spełnia kryteria dobrej i skutecznej strategii.

Zadaniem uczestników warsztatów było udzielenie odpowiedzi na pytania dotyczące listy celów i projektów:

1. Czy strategia jest odpowiedzią na najważniejsze problemy jakie istnieją w powiecie?
2. Czy oddaje poziom aspiracji i samoświadomości społeczności powiatu?
3. Czy wyczerpuje problematykę rozwoju tego powiatu?
4. Czy będzie wystarczająco nośna społecznie aby zaktywizować społeczność?

5. Czy istnieją narzędzia jej realizacji i czy społeczność powiatu może skorzystać z tych narzędzi?

Uwagi i propozycje uczestników zostały uwzględnione w niniejszym dokumencie.

Praca w trakcie warsztatów została przeprowadzona w zespołach roboczych dających możliwość wypowiedzi jak największej liczby osób i zgłoszenia własnych pomysłów i koncepcji. Praca przebiegała w dwóch etapach:

- etap pierwszy - dyskusja nad wizją rozwoju i celami strategii w 5 zespołach branżowych,
- etap drugi - praca nad projektami w 10 zespołach opracowujących koncepcje poszczególnych projektów.

To spotkanie zakończyło proces budowy trzonu strategii i zapoczątkowało fazę III w postaci budowy programu jej realizacji.

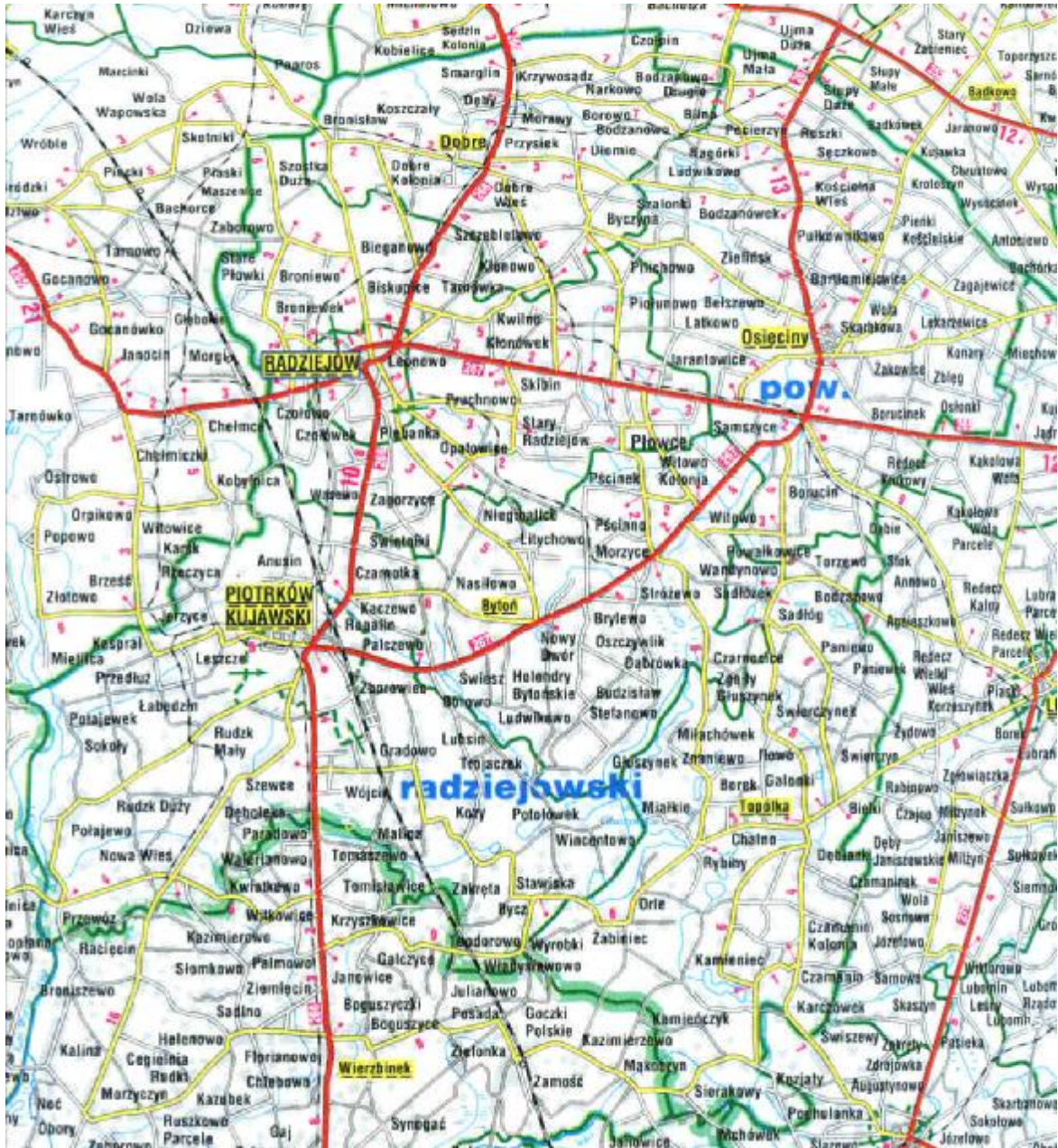
### Faza III

Wyodrębnione tematy projektowe, składające się na program realizacji strategii, zostały przydzielone pracownikom starostwa i podległych instytucji. Pracownicy ci są odpowiedzialni za opracowanie i wdrożenie projektów. Osoby te powołały, spośród uczestników warsztatów i pracowników właściwych instytucji, zespoły robocze, których zadaniem było rozpracowanie projektów.

Zespoły robocze opracowały koncepcje działań wg ustalonego jednolitego formatu projektu. Lista projektów została zamieszczona w końcowej części niniejszego dokumentu. Szczegółowy opis projektów jest zawarty w „Programie realizacji strategii powiatu radziejowskiego 2001-2005”, stanowiącym osobny dokument.



**Dwór w Jarantowicach**



Powiat radziejowski

# Część I

## Uwarunkowania rozwoju powiatu radziejowskiego

### Wewnętrzne uwarunkowania rozwoju powiatu

#### Informacje ogólne

Powiat radziejowski położony jest w granicach administracyjnych województwa kujawsko-pomorskiego, w południowej jego części. Powiat radziejowski został utworzony na mocy ustawy z dnia 24 lipca 1998 roku o wprowadzeniu zasadniczego, trójstopniowego podziału terytorialnego państwa. Powiat ten jest położony w południowej części województwa Kujawsko-Pomorskiego i zajmuje powierzchnię 607 km<sup>2</sup>, którą zamieszkuje ponad 44 tys. osób. Sąsiaduje od strony północnej z powiatem aleksandrowskim, od południowej z powiatem konińskim znajdującym się w woj. Wielkopolskim, od wschodu z powiatem włocławskim a od zachodu z powiatem inowrocławskim.

W skład powiatu radziejowskiego wchodzi 7 jednostek terytorialnych: 5 gmin wiejskich - Bytoń, Dobre, Osiećciny, Radziejów, Topólka; Miasto i Gmina Piotrków Kujawski oraz Miasto Radziejów. Radziejów zamieszkuje 5883 mieszkańców, co stanowi ok. 13% ogółu ludności powiatu. Wskaźnik gęstości zaludnienia wynosi 73 osoby na km<sup>2</sup>.

Jest to powiat typowo rolniczy z najlepszymi glebami w Polsce tzw. czarnymi ziemiemi kujawskimi, które znajdują się na terenie gmin Osiećciny, Radziejów i częściowo w gminie Dobre oraz z atrakcyjnymi terenami wypoczynkowo-rekreacyjnymi na terenie gmin: Piotrków Kujawski, Topólka i Bytoń.

Ziemie powiatu radziejowskiego rozciągają się między górną Notecią, kanałem Bachorze i górną Zgłowiączką w południowej części Kujaw Wschodnich. W okresie wczesnopiastowskim wytyczona tu była granica między Goplanami a Kujawami właściwymi.

Współczesny powiat radziejowski jest jednym z mniejszych w województwie. Wg danych z końca 1999 roku, liczba ludności wynosi ogółem - 44.154 osób, mężczyźni stanowią grupę 21.787 osób, kobiety - 22.367 osób. W miastach zamieszkuje 10.845 osób, na wsi 33.309 osób. Liczba podmiotów gospodarczych –2627. Bezrobotni ogółem na koniec lutego 2000 roku - 4.472 osoby, z tego kobiety – 2.202, stopa bezrobocia – 19,8 %.

#### Przyroda

Środowisko przyrodnicze na obszarze powiatu radziejowskiego jest bardzo zróżnicowane. Występują tu zarówno tereny równinne charakterystyczne dla tej części Kujaw, jak i lekko faliste obszary polodowcowe moreny dennej, nie przekraczające 25 - 40 m wysokości względnej. Wysokości bezwzględne często przekraczają 130 m npm, dna obniżeń znajdują się na poziomie 110-116 m npm, deniwelacje dochodzą do 20 m. Tereny równinne, to najczęściej pola uprawne, położone na najbardziej urodzajnych glebach - czarnych ziemiach kujawskich. Obszary faliste zaś charakteryzują się dość licznie występującymi zagłębieniami i rynnami polodowcowymi rozmieszczonymi południkowo, z których największe wypełniają jeziora oraz mniejsze lokalne ciek wodne, wokół których najczęściej występują tereny leśne. Małe nachylenie powierzchni i słaby drenaż naturalny był przyczyną nadmiernego nawilgocenia gleby i powstania czarnych ziem bagiennych z kilkudziesięciocentymetrowym poziomem próchnicznym o właściwościach podobnych do czarnoziemów stepowych.



Z zabarwieniem gleb wiąże się nazwa często używana dla tej krainy tj. **"Czarne Kujawy"**. Żyzność gleb sprawiła, że jest to region wybitnie rolniczy, prawie pozbawiony lasów.

Klimat tego obszaru ma wyraźnie zaznaczone cechy przejściowe pomiędzy oddziaływaniem wpływów oceanicznych z zachodu i kontynentalnych ze wschodu. Związane z tym częste zmiany napływu mas powietrza różnego pochodzenia przyczyniają się bezpośrednio do znacznej zmienności stanów pogodowych. Obszar ten charakteryzuje się najmniejszymi w Polsce rocznymi opadami atmosferycznymi (ok. 500 mm). Na miesiące letnie przypada największa ilość opadów. Suma opadów od kwietnia do sierpnia wynosi tu mniej niż 250 mm. Wiatry w tym rejonie mają przeważnie kierunek z sektora zachodniego i południowo-zachodniego.

Główną rzeką przepływającą przez teren powiatu jest Zgłowiączka, lewobrzeżny dopływ Wisły. Jest to największy naturalny ciek tego obszaru. Początkiem rzeki jest Kanał Głuszyński, który swoje źródła ma w okolicy wsi Płowce. Zgłowiączka przepływa przez Jezioro Głuszyńskie, a do Wisły uchodzi we Włocławku.

Średnia roczna temperatura wynosi 7,8 °C, natomiast średnia roczna temperatura dla miesięcy najcieplejszych i najzimniejszych wynosi odpowiednio 18,2 °C dla lipca i 2,7 °C dla lutego.

Pod względem fizjograficznym teren powiatu należy do podprowincji Pojezierza Południowobałtyckiego, makroregionu Pojezierza Wielkopolskiego, mezoregionu Pojezierza Kujawskiego. Zróżnicowanie fizyczno - geograficzne obszaru powiatu wywiera konsekwencje dla wszystkich komponentów środowiska geograficznego.

Wyraźnie zaznacza się zróżnicowanie typów gleb i ich przydatności dla rolnictwa. Również rozmieszczenie przestrzenne lasów na terenie powiatu jest bardzo nierównomierne. Największe kompleksy leśne znajdują się na terenie gmin Piotrków Kujawski i Topólka. Średnia lesistość w powiecie wynosi ok. 4,2 %.

Na terenie powiatu znajduje się obszar chronionego krajobrazu obejmujący Jezioro Głuszyńskie wraz z terenami przyległymi oraz częściowo Nadgoplański Park Tysiąclecia - przylegający do zachodniej części granicy powiatu, obejmujący Jezioro Gopło z licznymi miejscami lęgowymi ptaków wodnych. Do obszarów i obiektów prawnie chronionych należą również zespoły parkowe i parkowo-pałacowe, których na terenie powiatu znajduje się 22. Poza wyżej wymienionymi formami ochrony przyrody, istnieją indywidualne formy ochrony, do których zalicza się pomniki przyrody (13 - na terenie powiatu radziejowskiego).



**Jezioro Gopło - Połajewo**

## **Gospodarka**

Powiat ma typowo rolniczy charakter, a użytki rolne stanowią 86 % powierzchni. Indywidualne gospodarstwa rolne zajmują się uprawą podstawowych roślin i hodowlą.

Rolnictwo na terenie powiatu to 5936 gospodarstw indywidualnych, 6 spółdzielni, 7 byłych zakładów rolnych należących do AWRSP.

Średnia wielkość gospodarstwa wynosi 10,2 ha. Liczba gospodarstw powyżej 10 ha – 1654. Udział gruntów ornych w całkowitej powierzchni użytków rolnych wynosi 91%. Główne kierunki produkcji to profil ogólnorolny (produkcja roślinna i zwierzęca). Niewielka liczba gospodarstw specjalistycznych zajmuje się produkcją mleka, trzody chlewnej, warzyw i ziół. Agroturystyką zajmuje się 13 gospodarstw, następane są w fazie organizacji. Działa także 1 gospodarstwo ekologiczne.

Poziom wykształcenia rolników nie jest zbyt wysoki. Około 2% procent użytkowników indywidualnych gospodarstw rolnych ma wykształcenie wyższe, około 18% średnie, 48% zawodowe, około 30% podstawowe i około 2% niepełne podstawowe.

Firmy działające w branży rolniczej obejmują liczbę 151 podmiotów gospodarczych. Skupem zajmują się 33 podmioty, przetwórstwo prowadzi 10 podmiotów, usługi świadczy 31 podmiotów, zaopatrzeniem wsi i rolnictwa zajmuje się 77 podmiotów gospodarczych.

Ogólna powierzchnia lasów na terenie powiatu radziejowskiego wynosi 2786 ha, w tym powierzchnia lasów państwowych - 2228 ha, a lasów prywatnych 610 ha.

Powierzchnia gruntów, które należałoby w najbliższym czasie zalesić wynosi 140 ha, są to grunty przejęte od AWRSP przez Lasy Państwowe. Zalesianie najsłabszych gleb, zarówno na gruntach prywatnych jak gruntów sukcesywnie przejmowanych od Agencji Własności Rolnej Skarbu Państwa to główne kierunki prowadzenia gospodarki leśnej przez Lasy Państwowe. Na terenie powiatu znajduje się 2557 ha gruntów prywatnych, które zgodnie z wyznaczoną przez zarządy poszczególnych gmin granicą polno-leśną, są przeznaczone do sukcesywnego zalesiania.

Na terenie powiatu brakuje dużych zakładów przemysłowych, poza cukrownią w Dobrem i Proszkownią Mleka „Lacpol” w Piotrkowie Kujawskim. Ważnym zakładem jest też Ośrodek Hodowli Zarodowej w Osięcicach. Brak jest na terenie powiatu radziejowskiego innych dużych zakładów przemysłowych, które mogłyby być siłą napędową rozwoju gospodarczego tego terenu. 2500 zarejestrowanych podmiotów gospodarczych, działa głównie w sektorze handlowo-usługowym, rzadziej produkcyjno-przetwórczym. Do większych zakładów pracy należą poza wymienionymi powyżej: Mirella w gminie Dobrze, Ekonstal, Intemo w Piotrkowie Kujawskim i gorzelnia Czamanin w gminie Topólka.

Ponad dwa tysiące prywatnych podmiotów gospodarczych współpracuje z rolnikami w zagospodarowaniu płodów rolnych, świadczy usługi oraz zajmuje się handlem hurtowym i detalicznym oraz transportem.

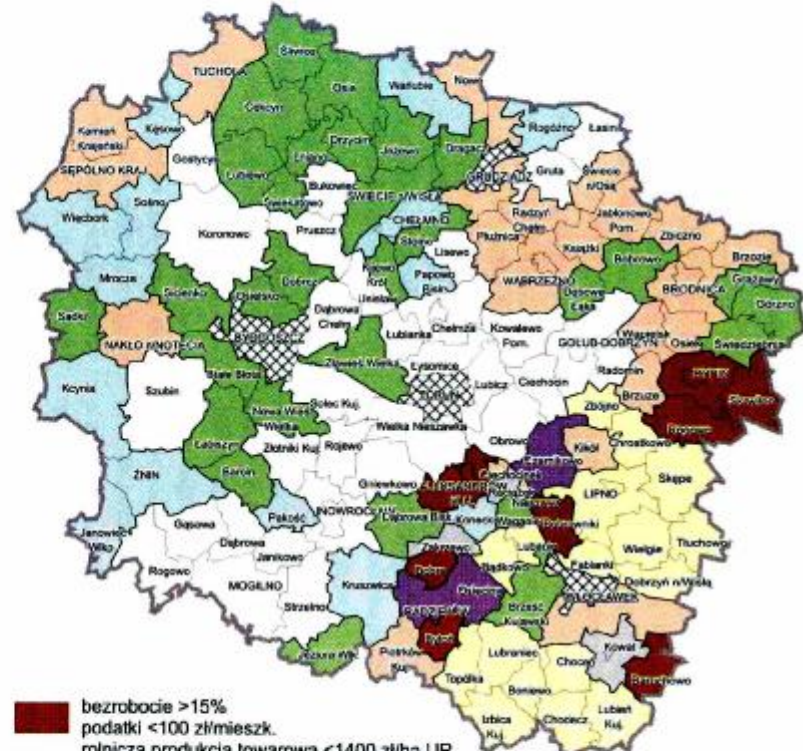
OBSZARY EKSTREMALNYCH PROBLEMÓW EKONOMICZNYCH

w ujęciu powiatowym



- I** podatki < 100 zł/mieszk.  
rolnicza produkcja towarowa <1400 zł/ha UR
- II** bezrobocie >15%  
rolnicza produkcja towarowa <1400 zł/ha UR
- III** bezrobocie >15%
- IV** rolnicza produkcja towarowa <1400 zł/ha UR

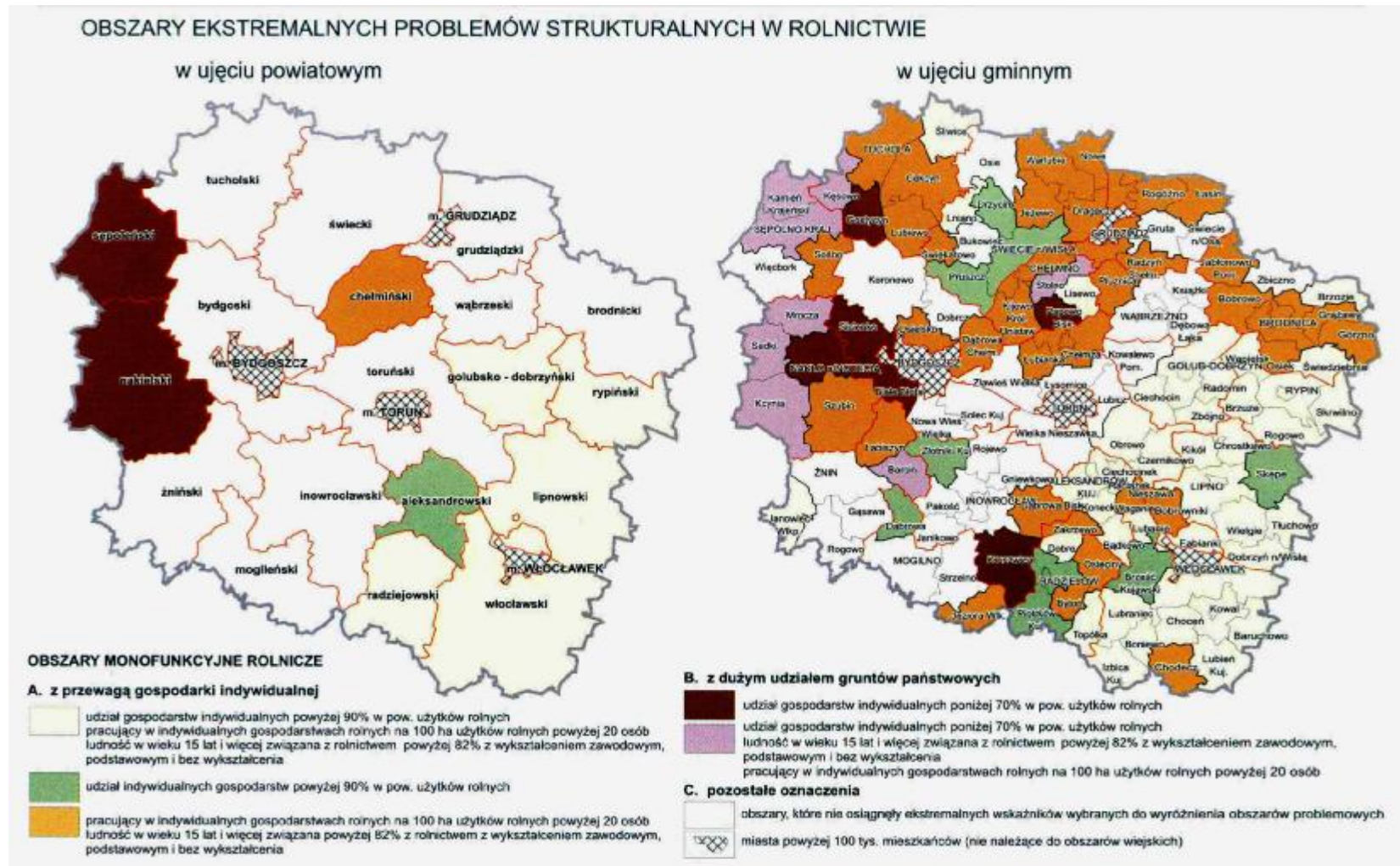
w ujęciu gminnym



- Dark Red:** bezrobocie >15%  
podatki <100 zł/mieszk.  
rolnicza produkcja towarowa <1400 zł/ha UR
- Purple:** podatki <100 zł/mieszk.
- Light Purple:** podatki <100 zł/mieszk.  
bezrobocie >15%
- Grid Pattern:** miasta powyżej 100 tys. mieszkańców  
nie objęte analizą
- White:** obszary pozostałe

Źródło: Urząd Marszałkowski Województwa Kujawsko-Pomorskiego, *Strategia rozwoju obszarów wiejskich i rolnictwa*, Toruń 2000.

Strategia rozwoju powiatu radziejewskiego



Źródło: Urząd Marszałkowski Województwa Kujawsko-Pomorskiego, *Strategia rozwoju obszarów wiejskich i rolnictwa*, Toruń 2000.

## **Komunikacja**

W powiecie odnotować można dobrze rozwiniętą sieć drogową z komunikacją autobusową oraz połączenia kolejowe na trasie Śląsk-Porty.

Przez teren powiatu przebiega droga krajowa, która leży w ciągu drogowym Gostynin - Inowrocław o długości 20,7 km.

Drogi wojewódzkie biegną z kierunku Ciechocinka do Sompolna przez Radziejów i Piotrków Kujawski, od Ujmy Małej przez Osięciny, Bytoń, do Piotrkowa Kujawskiego oraz z Lubania do Osięcin. Łączna długość dróg wojewódzkich wynosi 69,0 km, drogi powiatowe biegną na długości 309,2 km. Długość dróg gminnych na terenie powiatu wynosi 812,5 km.

Drogi powiatowe stanowią główną sieć połączeń drogowych o łącznej długości 309,2 km w tym o nawierzchni twardej 297,5 km, z tego o nawierzchni bitumicznej 288,9 km, o nawierzchni twardej nie ulepszonej 4,9 km, drogi gruntowe 11,7 km. W ciągu tych dróg znajdują się 3 mosty i 177 przepustów.

Nakłady finansowe na drogi od wielu lat wykazują niedobór, co spowodowało załamanie się wykonawstwa robót drogowo-mostowych a tym samym narastające zaległości w remontach i modernizacji dróg. Stan dróg powiatowych jest nie zadawalający: 5% dróg wymaga natychmiastowej odnowy nawierzchni lub ograniczenia ruchu na tych odcinkach, stanowi to około 15 km. W 20% zachodzi pilna potrzeba wykonania remontów w zakresie odnow co stanowi około 55 km.

Łączną długość dróg wojewódzkich wynosi 69 km, w tym 9,6 km dróg znajduje się na terenie miejskim. W skład dróg wojewódzkich wchodzi również chodniki. Długość chodników na terenach zamiejskich wynosi 3,9 km, w tym 0,6 km o nawierzchni mineralno-bitumicznej, 2,7 km o nawierzchni z płyt betonowych i 0,6 km z elementów betonowych drobnowymiarowych. Długość chodników na terenach miejskich wynosi 7,3 km, w tym o nawierzchni mineralno bitumicznej 3,3 km, o nawierzchni z płyt betonowych 2,2 km i 1,8 km z elementów drobnowymiarowych betonowych.

Ważnym ogniwem w połączeniach komunikacyjnych są drogi gminne, zwłaszcza te o nawierzchni bitumicznej i utwardzonej. Razem na terenie gmin powiatu radziejowskiego jest 812,5 km dróg gminnych, 56,9 km ulic i 112,2 km chodników.

Ogółem w latach ubiegłych w gminach powiatu radziejowskiego wybudowano i zmodernizowano: 53,2 km dróg, 8,5 km ulic, 13,4 km chodników .



Położenie powiatu radziejowskiego w sieci komunikacyjnej kraju

## **Ochrona środowiska**

Na terenie powiatu znajduje się 5 wysypisk odpadów komunalnych (Broniewo dla miasta i gm. Radziejów, Jerzyce dla miasta i gminy Piotrków Kujawski, Buczyna dla gm. Dobrze, Borucinek dla gm. Osiećciny, Wandynowo dla gmin Bytoń i Topólka). Działają 4 komunalne oczyszczalnie ścieków; biologiczno – mechaniczne w gminie Piotrków Kujawski, Osiećciny, Dobrze i Radziejów, oczyszczalnia kontenerowa działa przy szkole podstawowej w Topólcie, funkcjonują także małe oczyszczalnie przyzagrodowe (głównie w gminie Dobrze - ponad 100). Łączna długość sieci wodociągowej wynosi 749,8 km, sieci kanalizacyjnej 19,3 km, sieci deszczowej 22,2 km.

Obszar powiatu radziejowskiego położony jest w obrębie Pojezierza Kujawskiego, które jest częścią Pojezierza Wielkopolskiego. Znajduje się tu 8 jezior o powierzchni większej niż 10 ha. Ich łączna powierzchnia wynosi 754,1 ha, z czego 608,5 ha to największy zbiornik Pojezierza Kujawskiego jezioro Głuszyńskie (Orle). Pozostałe jeziora to niewielkie zbiorniki. Jezioro Głuszyńskie to również najgłębszy zbiornik na tym terenie. Południowo-zachodni fragment gminy Piotrków Kujawski zajmuje jezioro Gopło. Jezioro Głuszyńskie jest to typowy zbiornik rynnowy, rozciągający się wzdłuż linii północ - południe, z dwiema zatokami po stronie wschodniej i zachodniej.

Na obszarze powiatu radziejowskiego znajdują się tereny prawnie chronione. Zlokalizowane są tu rezerваты, strefy krajobrazu chronionego i pomniki przyrody. Rezerwat "Nadgoplański Park Tysiąclecia", utworzony w 1967 roku, obejmuje obszar gminy Piotrków Kujawski o pow. 1037 ha. Celem utworzenia rezerwatu jest ochrona ptactwa wodnego i lądowego oraz zabezpieczenie wartości historycznych związanych z początkami Państwa Polskiego.

Obszar chronionego krajobrazu jest kompleksem terenów o różnych typach ekosystemów, a podstawowym założeniem systemu obszarów chronionych jest zachowanie równowagi ekologicznej. Obszar chronionego krajobrazu jeziora Głuszyńskiego jest efektem działalności lodolodu, wód lodowcowych oraz postglacjalnych procesów erozyjnych. Głównym elementem hydrograficznym tego obszaru- jest jezioro - Głuszyńskie zajmujące powierzchnię ponad 600-ha jest to klasyczne jezioro rynnowe, charakteryzujące się wydłużonym kształtem, dużymi i zróżnicowanymi głębokościami oraz bardzo urozmaiconą linią brzegową.



**Jezioro Głuszyńskie**

Podstawy do utworzenia obszaru krajobrazu chronionego na tym obszarze są następujące: jezioro Głuszyńskie stanowi obszar źródłowy rzeki Zgłowiączki, posiada wyjątkowe walory krajobrazowe, w skład strefy wchodzi spory kompleks leśny Orle, mający ogromne znaczenie ekologiczne dla prawie bezleśnych Kujaw.

Na podstawie przeprowadzonych badań wody jeziora Głuszyńskiego można zaliczyć do III klasy czystości wód. Pod względem sanitarnym wody odpowiadają II klasie czystości. Niekorzystna dla stanu czystości wód jeziora, jest rolnicza zlewnia. Stanowi ona ok. 95 % całej powierzchni zlewni, są to gleby bardzo słabe V-VI klasy. Typowymi źródłami zanieczyszczeń obszarowych są mineralne i organiczne nawozy stosowane na uprawy, zaś najgroźniejsze w skutkach zanieczyszczenia pochodzące z tych źródeł to związki biogenne tj. związki azotu i fosforu. Aktualnie coraz większym problemem staje się rozwój budownictwa letniskowego.

Ze względu na to, że jest to budownictwo indywidualne, praktycznie niemożliwe jest właściwe uregulowanie gospodarki wodno-ściekowej.



### **Kościół – Połajewo**

Rozwój tego budownictwa stanowi ogromne zagrożenie dla jakości wód jeziora. Dodatkowe niebezpieczeństwa spowodowane są masowym wycinaniem przybrzeżnych trzcin, niwelacją skarp jeziornych oraz wycinaniem drzew. Likwidowana jest w ten sposób jedyna strefa buforowa pomiędzy lądem a wodami jeziora. W tak zdewastowanej strefie przybrzeżnej powstaje ogromna ilość pomostów. Jest to zjawisko na skalę, niespotykaną nad żadnym innym akwenem wodnym.

Fragment jeziora Gopło znajdujący się na obszarze gminy Piotrków Kujawski jest najgłębszą częścią tego zbiornika (16,6 m). Jest to silnie zanieczyszczone jezioro. Jego wody nie odpowiadają normom. Ostatnie badania przeprowadzone w 1995 roku wykazały poprawę w stosunku do lat ubiegłych stanu sanitarnego jeziora. Pod tym względem wody jeziora odpowiadały II klasie czystości wód.

Wpływ na taki stan ma rolnicza zlewnia oraz ścieki komunalne odprowadzane do jeziora z terenu powiatu radziejowskiego. Poprzez Kanał Gopło-Świesz, Kanał Bahorze i Kanał Gocanowski do jeziora odprowadzane są ścieki m.in. z miejscowości Piotrków Kujawski, Radziejów, Dobre. Oddanie do eksploatacji w ostatnich latach oczyszczalni w tych miejscowościach powinno korzystnie wpłynąć na stan czystości wód jeziora Gopło w tym rejonie. Aby rzeczywista poprawa mogła nastąpić, należy dążyć do rozbudowy sieci kanalizacyjnej w celu likwidacji małych punktowych źródeł zanieczyszczeń.



## **Oświata**

Na terenie powiatu znajduje się 27 szkół podstawowych z liczbą 4364 uczniów. W 1999 roku w każdej z 7 gmin powiatu utworzono po 1 gimnazjum do którego uczęszcza 720 uczniów. Na terenie miasta Radziejowa zlokalizowany jest także Specjalny Ośrodek Szkolno - Wychowawczy, w którym funkcjonuje Specjalna Szkoła Podstawowa i Gimnazjum Specjalne dla 104 uczniów z terenu. Przy Szkole Podstawowej w Piotrkowie Kujawskim i Topólce działają klasy specjalne dla uczniów z upośledzeniem umysłowym do których uczęszcza 34 uczniów.

Dotychczasowi absolwenci szkół podstawowych z terenu powiatu w większości (77, 5%) wybrali szkoły średnie w powiecie. Około 3% absolwentów szkół podstawowych kończyło nauki na tym etapie kształcenia, pozostali wybierali szkoły ponadpodstawowe zlokalizowane w bliskiej odległości od miejsca zamieszkania.

W powiecie radziejowskim znajdują się 3 szkoły średnie. Są to: Zespół Szkół Liceum Ogólnokształcące, Zespół Szkół Mechanicznych, Centrum Kształcenia Ustawicznego Zespół Szkół Rolniczych w Przemysławcu. Uczęszcza do nich 2407 uczniów - w większości z terenu powiatu radziejowskiego.

Na terenie powiatu Akademia Bydgoska prowadzi zajęcia dla studentów uczących się w systemie zaocznym.



**Pomnik w Płowcach**

## Analizy statystyczne

W celach porównawczych przeprowadzono analizę wskaźników statystycznych dla wybranych 6 powiatów o podobnym potencjale demograficznym i podobnym obszarze terytorialnym. Wyjątkiem jest powiat inowrocławski wyróżniający się pod względem swojego potencjału. Jest to powiat mający w swoim składzie miasto Inowrocław osiągające prawie 80 tys. mieszkańców. Porównanie tego powiatu do powiatu radziejowskiego ma sens z uwagi na możliwość zilustrowania wpływu dużego ośrodka miejskiego na wskaźniki demograficzne, gospodarcze i inne istotne z punktu widzenia poszukiwania szans rozwojowych.

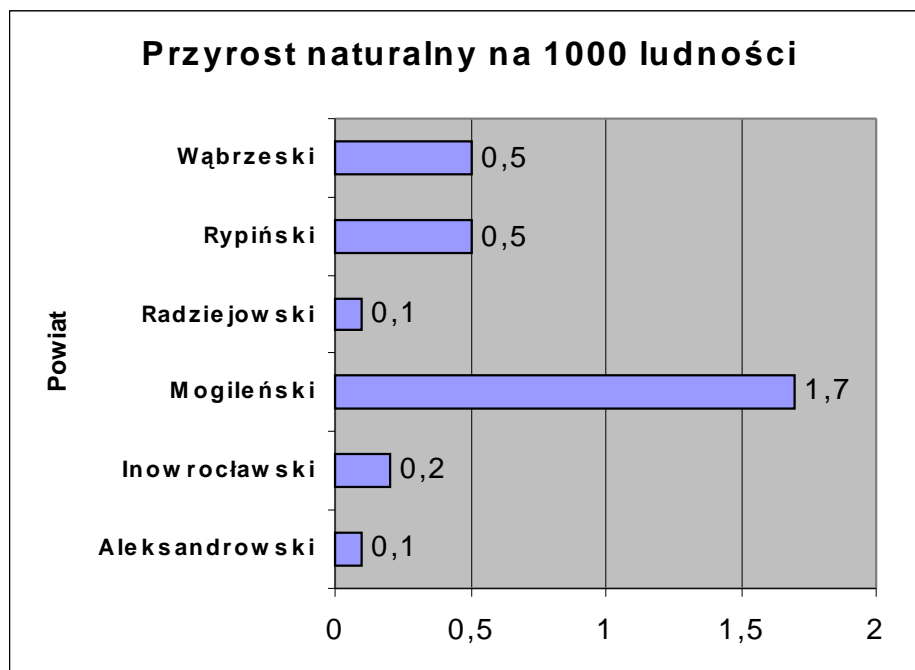
Tabela nr 1

### Niektóre dane demograficzne dla 6 wybranych powiatów na koniec 1999 roku

	Ludność	Procent ludności w miastach	Małżeństwa na 1000 ludności	Zgony na 1000 ludności	Przyrost naturalny na 1000 ludności
Aleksandrowski	56886	46,7%	6	10,9	0,1
Inowrocławski	169472	65,8%	5,2	9,7	0,2
Mogileński	47508	39,8%	5,3	10,1	1,7
Radziejowski	44154	24,6%	5,1	11,4	0,1
Rypiński	45688	37,1%	6,8	10,3	0,5
Wąbrzeski	35837	39,4%	5,8	10,0	0,5

Źródło: WUS Bydgoszcz, Biuletyn statystyczny województwa kujawsko-pomorskiego, 1999/2000.

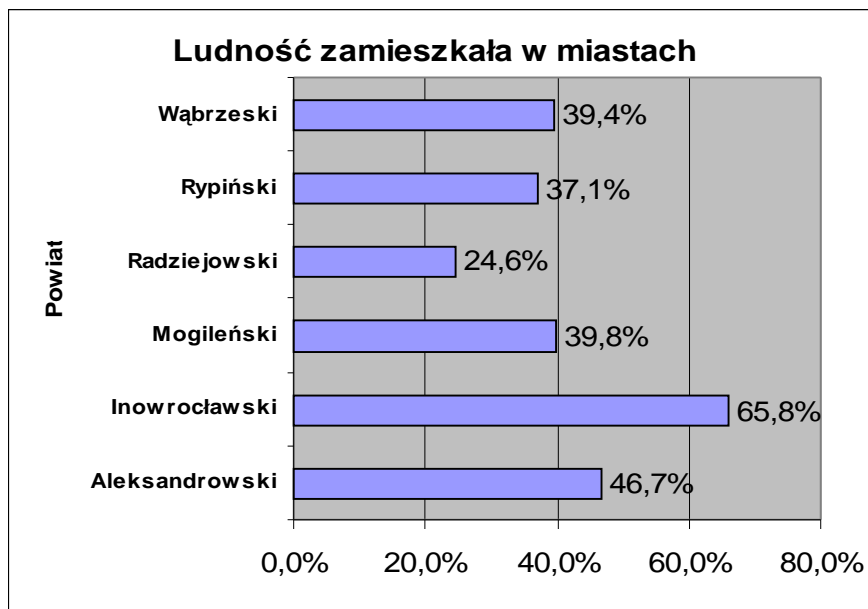
Wykres nr 1



Źródło: WUS Bydgoszcz, Biuletyn statystyczny województwa kujawsko-pomorskiego, 1999/2000.

Jak wynika z wykresu nr 1 powiat radziejowski wykazuje ujemny przyrost naturalny, co może wskazywać na niekorzystne procesy demograficzne zachodzące na jego terenie.

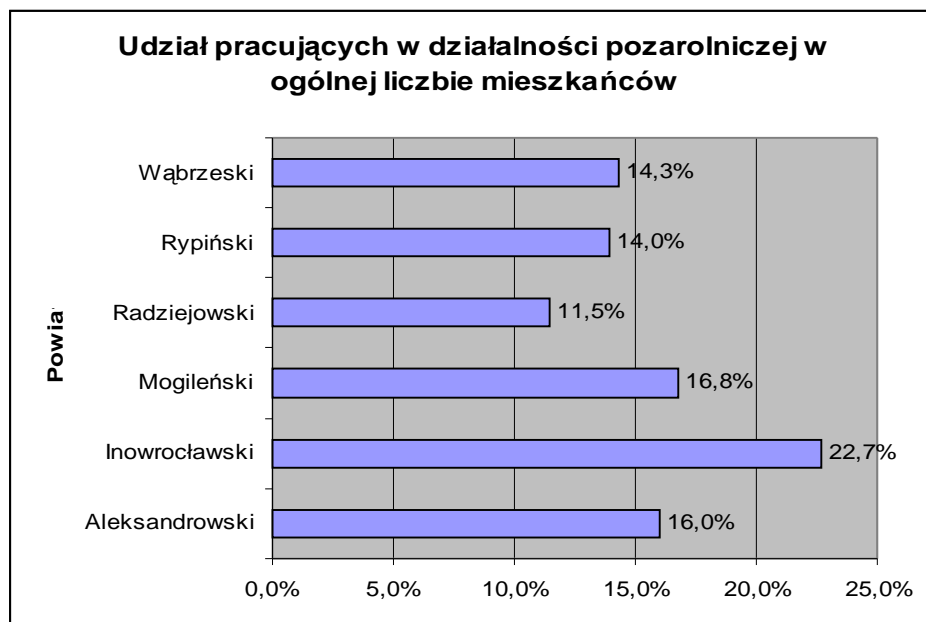
Wykres nr 2



Źródło: WUS Bydgoszcz, Biuletyn statystyczny województwa kujawsko-pomorskiego, 1999/2000.

Niekorzystne są także relacje wynikające ze wskaźnika udziału mieszkańców miast w ogólnej liczbie ludności. Wskazuje to na niski stopień urbanizacji powiatu.

Wykres nr 3



Źródło: WUS Bydgoszcz, Biuletyn statystyczny województwa kujawsko-pomorskiego, 1999/2000.

Wykres nr 3 i tabela nr 2 pokazują stosunkowo niski wskaźnik udziału osób pracujących poza rolnictwem w stosunku do ogólnej liczby ludności. Potwierdza to formułowane wcześniej oceny dotyczące skutków funkcjonowania stosunkowo małej liczby dużych zakładów przemysłowych i innych przedsiębiorstw na terenie powiatu radziejowskiego.

Strategia rozwoju powiatu radziejowskiego

Tabela nr 2

**Pracujący w gospodarce narodowej w 1999 roku**

(bez rolników indywidualnych oraz zakładów osób fizycznych, w których liczba pracujących nie przekracza 5 osób)

Powiat	Ludność	Pracujący w gospodarce narodowej (bez rolników indywidualnych)	Udział pracujących (bez rolników) w liczbie ogółem	Rolnictwo	Przemysł	Budownictwo	Handel i naprawy	Transport, magazynowanie, łączność	Obsługa nieruchomości i firm	Administracja publiczna	Edukacja	Ochrona zdrowia i opieka społeczna	Inne
Aleksandrowski	56886	9099	16,0%	371	1845	288	876	396	153	619	1065	2771	
				4,08%	20,3%	3,2%	9,6%	4,4%	1,7%	6,8%	11,7%	30,5%	7,86%
Inowrocławski	169472	38447	22,7%	1514	16773	2217	2360	3145	1791	1527	3048	4086	
				3,94%	43,6%	5,8%	6,1%	8,2%	4,7%	4,0%	7,9%	10,6%	5,17%
Mogileński	47508	7972	16,8%	676	3005	630	516	326	163	517	892	959	
				8,48%	37,7%	7,9%	6,5%	4,1%	2,0%	6,5%	11,2%	12,0%	3,61%
RADZIEJOWSKI	44154	5075	11,5%	376	1445	142	398	338	115	467	846	725	
				7,41%	28,5%	2,8%	7,8%	6,7%	2,3%	9,2%	16,7%	14,3%	4,39%
Rypiński	45688	6376	14,0%	232	2231	163	927	274	152	508	830	670	
				3,64%	35,0%	2,6%	14,5%	4,3%	2,4%	8,0%	13,0%	10,5%	6,10%
Wąbrzeski	35837	5115	14,3%	156	1881	152	272	223	182	602	709	648	
				3,05%	36,8%	3,0%	5,3%	4,4%	3,6%	11,8%	13,9%	12,7%	5,67%

Źródło: WUS Bydgoszcz, Biuletyn statystyczny województwa kujawsko-pomorskiego, 1999/2000.

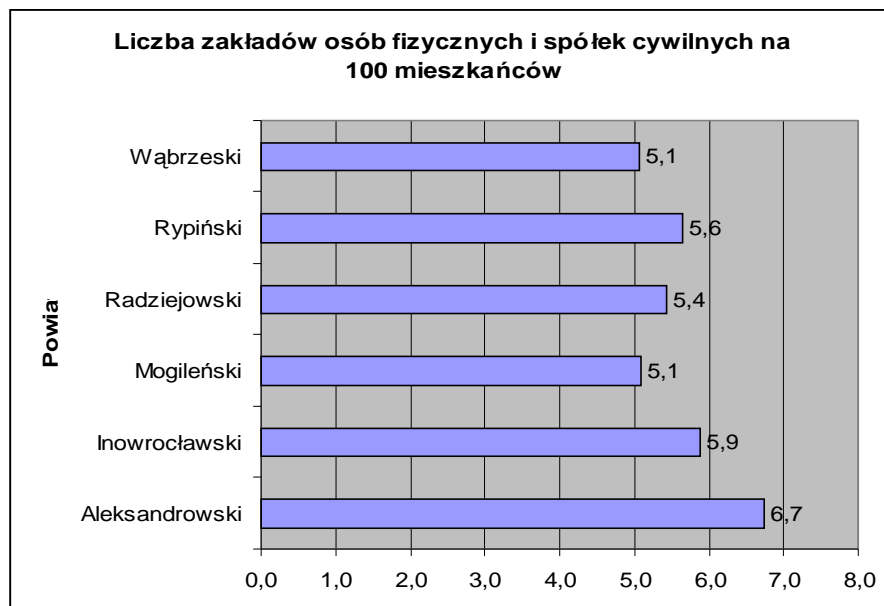
Tabela nr 3

**Podmioty gospodarcze wg sektorów i formy prawnej na koniec 1999 roku wg rejestru REGON**

Powiat	Luźność	Ogółem	Przedsiębiorstwa państwowe	Sektor prywatny ogółem	spółdzielnie	Spółki prawa handlowego	spółki cywilne	Zakłady osób fizycznych	Nakłady inwestycyjne w sektorze przedsiębiorstw w 1998 roku	Przybliżone nakłady na 1 przedsiębiorstwo w tys. zł	Liczba zakładów osób fizycznych i spółek cywilnych na 100 mieszkańców
Aleksandrowski	56886	4082	3	4079	37	80	236	3595	23474	5,75	6,7
Inowrocławski	169472	10669	8	10661	75	278	869	9107	268873	25,20	5,9
Mogileński	47508	2537	4	2533	28	35	190	2225	171277	67,51	5,1
RADZIEJOWSKI	44154	2530	2	2528	28	33	108	2291	18196	7,19	5,4
Rypiński	45688	2702	1	2701	20	31	138	2439	41443	15,34	5,6
Wąbrzeski	35837	1937	1	1936	23	30	125	1688	30789	15,90	5,1

Źródło: WUS Bydgoszcz, Biuletyn statystyczny województwa kujawsko-pomorskiego, 1999/2000.

Wykres nr 4



Źródło: WUS Bydgoszcz, Biuletyn statystyczny województwa kujawsko-pomorskiego, 1999/2000.

Pod względem liczby zakładów osób fizycznych na 100 mieszkańców powiat radziejowski nie ustępuje innym porównywanym powiatom. Niska liczba podmiotów gospodarczych prowadzonych przez osoby fizyczne i spółki cywilne może świadczyć o niewystarczającej aktywności ekonomicznej mieszkańców. Uwagę zwraca wysoka pozycja powiatu aleksandrowskiego – widoczne jest oddziaływanie Torunia i specyfiki gospodarczej tego rejonu.

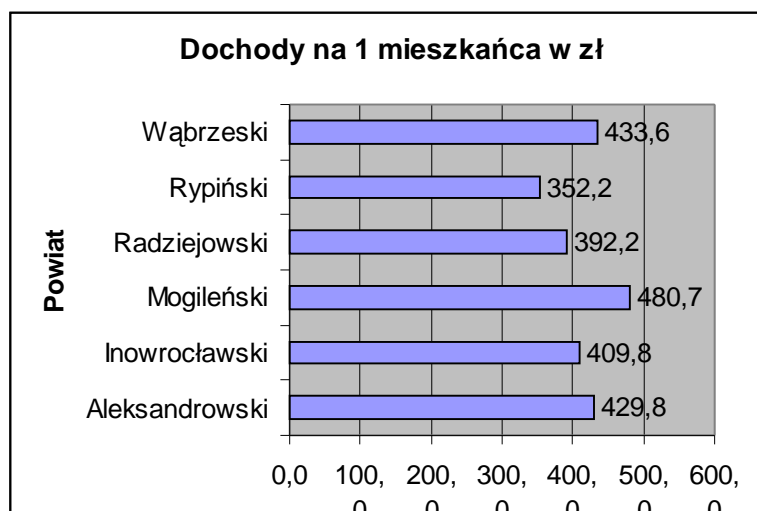
Tabela nr 4

**Wybrane wskaźniki finansowe samorządów powiatowych na koniec 1999 roku**

Powiat	Ludność	Dochody ogółem w tys. zł	Dochody własne w %	Dochody na 1 mieszkańca w zł	Wydatki ogółem w tys. zł	Wydatki inwestycyjne w %
Aleksandrowski	56886	24448	4,9	429,8	24023	5
Inowrocławski	169472	69446	6,5	409,8	69276	1,5
Mogileński	47508	22838	4,7	480,7	22793	2,4
RADZIEJOWSKI	44154	17315	3,1	392,2	17277	1,3
Rypiński	45688	16093	3,4	352,2	16024	5,3
Wąbrzeski	35837	15539	5,6	433,6	15690	1,4

Źródło: RIO w Bydgoszczy, Biuletyn Informacyjny nr 2/2000

Wykres nr 5



Źródło: RIO w Bydgoszczy, Biuletyn Informacyjny nr 2/2000

Wykres nr 6



Źródło: RIO w Bydgoszczy, Biuletyn Informacyjny nr 2/2000

Jak wynika z tabeli nr 4 udział dochodów własnych powiatu w dochodach ogółem jest najniższy wśród porównywanych powiatów. Przy tak niskich dochodach znaczący jest jednak udział wydatków inwestycyjnych. Stosunkowo dobry jest także wskaźnik dochodów na 1 mieszkańca, porównywalny z powiatem inowrocławskim – wykres nr 5.

Tabela nr 5

**Bezrobotni zarejestrowani w Powiatowych Urzędach Pracy na koniec 1999 roku**

Powiat	Ludność	Ogółem bezrobotni zarejestrowani	Kobiety	Bez prawa do zasiłku	Absolwenci szkół ponad podstawowych	Stopa bezrobocia rejestrowanego w %
Aleksandrowski	56886	5324	2761	3971	203	20,4
			51,9%	74,6%	3,8%	
Inowrocławski	169472	14378	8464	10334	842	19,4
			58,9%	71,9%	5,9%	
Mogileński	47508	4051	2346	2936	192	18,9
			57,9%	72,5%	4,7%	
RADZIEJOWSKI	44154	4195	2110	3210	241	18,8
			50,3%	76,5%	5,7%	
Rypiński	45688	4965	2635	3828	252	21,7
			53,1%	77,1%	5,1%	
Wąbrzeski	35837	3889	2012	2696	144	23,8
			51,7%	69,3%	3,7%	

Źródło: WUS Bydgoszcz, Biuletyn statystyczny województwa kujawsko-pomorskiego , 1999/2000.

Wykres nr 7



Źródło: WUS Bydgoszcz, Biuletyn statystyczny województwa kujawsko-pomorskiego , 1999/2000.

Niska stopa bezrobocia rejestrowanego wśród porównywanych powiatów, w konfrontacji z innymi wskaźnikami gospodarczymi, może wskazywać na znaczące bezrobocie ukryte w rolnictwie.

## Wnioski z diagnozy powiatu- główne przesłanki rozwoju

1. Powiat radziejowski składa się z gmin o charakterze wiejskim, brak znaczącego ośrodka miejskiego jako nośnika rozwoju.
2. Powiat ma zdecydowanie charakter rolniczy. Rolnictwo oparte jest o bardzo dobre gleby zlokalizowane na przeważającym obszarze powiatu. W związku z konieczną restrukturyzacją rolnictwa, cały powiat przeżywa i będzie przeżywał problemy z tego wynikające.
3. Na terenie powiatu nie ma znaczących, rozwojowych zakładów przemysłowych. Nie stwierdza się dominującej specjalności w działalności gospodarczej (także w innych sferach), która dawałaby powiatowi klarowny wyróżnik spośród innych powiatów i regionów.
4. Powiat nie jest zasadniczo zagrożony ekologicznie, ale wymaga dalszych działań w zakresie ochrony wód (ścieki komunalne, przemysłowe i zanieczyszczenia rolnicze).
5. Powiat leży na uboczu głównych nurtów rozwoju kraju. Jednocześnie jest położony w centrum kraju, w stosunkowo niedużej odległości od dużych miast.
6. Przez teren powiatu nie przechodzą główne (obecne i planowane) szlaki komunikacyjne, ale z Radziejowa będzie stosunkowo blisko do autostrady A1 i istnieją korzystne połączenia z innymi rejonami kraju. Planowane są także inwestycje, które poprawią dostępność komunikacyjną obszaru powiatu. Obecnie nie w pełni wykorzystanym zasobem jest magistrała kolejowa przechodząca przez teren kilku gmin leżących na terenie powiatu.
7. Stan rozwoju infrastruktury technicznej służącej poprawie warunków bytu mieszkańców, ochronie środowiska i rozwojowi przedsiębiorczości należy uznać za dobry, choć niewystarczający dla sprostania współczesnym wymaganiom.
8. Na terenie powiatu brak istotnych zabytków kultury i innych obiektów mogących się stać podstawą rozwoju gospodarki turystycznej. Podstawą rozwoju turystyki jako działu gospodarczego, może być jedynie obszar wokół Jeziora Gopła i Jeziora Głuszyńskiego. Poważnym mankamentem jest niska lesistość powiatu.
9. Stan aktywności gospodarczej, kulturalnej, społecznej nie jest imponujący, co oznacza słabą ogólną aktywność mieszkańców.
10. Za czynnik sprzyjający należy uznać istnienie w powiecie dobrych szkół średnich i funkcjonowanie oddziału zamiejscowego Akademii Bydgoskiej.
11. Obecny stan powiatu charakteryzuje się wysokim bezrobociem i postrzeganiem braku szans rozwojowych przez społeczność.



## Uwarunkowania zewnętrzne strategii

Rozwój gospodarczy w skali lokalnej jest bezpośrednio związany z procesami zachodzącymi w otoczeniu społeczności lokalnych. W obecnym systemie gospodarki rynkowej, otoczeniem, które może mieć i ma wpływ na wykorzystanie szans rozwojowych, jest zarówno otoczenie bliskie jak i dalsze. Gospodarka województwa wywiera bezpośredni wpływ na procesy zachodzące w powiecie. Otoczenie dalsze, w postaci gospodarki kraju i gospodarki światowej, we współczesnych czasach ma nie mniejsze znaczenie jak stan gospodarki w najbliższym sąsiedztwie. Procesy społeczne i ekonomiczne, zachodzące w krajach bezpośrednio sąsiadujących z Polską jak i dalszych, znajdują odbicie w kondycji poszczególnych firm i całych branż gospodarczych.

Z punktu widzenia istniejących uwarunkowań rozwoju, dla samorządów terytorialnych zajmujących się planowaniem rozwoju, najważniejsze wydają się następujące zjawiska.

**Globalizacja** produkcji oznaczająca procesy specjalizacji w skali poszczególnych firm, regionów i krajów. Procesy globalne powodują powstawanie ponadnarodowych firm produkcyjnych, wielkich sieci handlowych. Efektem globalizacji jest oddalanie się gospodarczych centrów decyzyjnych od małych ośrodków takich jak Radziejów. Problemy gospodarcze małych społeczności i jego mieszkańców nie są traktowane jak coś podmiotowego. Tak więc, aby zaistnieć w gąszczu zunifikowanych produktów trzeba się czymś wyróżnić. W obliczu globalizacji wyzwaniem dla lokalnych społeczności jest znalezienie oryginalnych produktów lokalnych.

Jednocześnie za ważne należy uznać pogłębiające się trendy zmierzające do **indywidualizacji potrzeb ludzkich**, powodujące konieczność spełnienia dwóch pozornie przeciwstawnych postulatów: produkowania na dużą skalę, a jednocześnie wytwarzania produktów i usług odpowiadających zróżnicowanym gustom wielu klientów. Oznacza to, że aby ktoś z zewnątrz chciał przyjechać do gmin leżących na terenie powiatu radziejowskiego, tu zamieszkać lub zainwestować, muszą zostać zaspokojone jego indywidualne oczekiwania. Na przykład potrzeba kontaktu z przyrodą, poczucia wspólnoty (czego brak w dużych miastach), etc. Odkrycie, jakie są możliwości zaspokajania tego typu potrzeb na terenie powiatu, może mieć kluczowe znaczenie w przygotowywaniu kampanii promocyjnej.

Należy uwzględnić w trakcie realizacji strategii następujące wnioski. Działalność produkcyjna i usługowa firm działających nawet w skali gminy musi uwzględniać współczesne trendy ekonomiczne. Do tych trendów należą: odpowiednia skala produkcji masowej i jednocześnie elastyczność w odpowiadaniu na potrzeby nabywców, stosowanie nowoczesnych technologii, istnienie rynków międzynarodowych, konkurencyjność. W warunkach powiatu radziejowskiego nie istnieje obecnie specjalizacja w określonym rodzaju produkcji lub usługach. Z uwagi na rolniczy charakter powiatu można jedynie mówić o dominującym charakterze produkcji rolnej. Problem rozwoju, który można sformułować na podstawie powyższych przesłanek jest następujący - co należy zrobić aby dominujący kierunek działalności gospodarczej dalej się rozwijał i był konkurencyjny?

Istotnym czynnikiem wspierającym procesy rozwojowe jest korzystna **lokalizacja** w przestrzeni gospodarczej i szerzej położenie geograficzne. Znaczenie tych czynników wynika z dynamicznych zmian jakie nastąpiły w ostatnich dziesięcioleciach w zakresie szybkości i łatwości przemieszczania się osób i towarów.

Kolejnym ważnym czynnikiem jest **rozwój społeczeństwa informatycznego**, powodujący względne zbliżenie ludzi z uwagi na łatwość wymiany idei i informacji. Inne ważne czynniki to: **regionalizacja** Europy, **migracje ludności** (do miast za pracą i na wieś po relaks), skala oddalenia od wielkich centrów gospodarczych i skupisk miejskich, dostępność ważnych szlaków komunikacyjnych. Przesłanki do strategii, jakie należy uwzględnić w trakcie jej realizacji są następujące. Specyficzne położenie geograficzne -stosunkowo daleko w skali wojewódzkiej do regionalnych centrów Torunia i Bydgoszczy, stosunkowo blisko w skali krajowej do Poznania, Łodzi i Warszawy – obszaru obecnego i przyszłego rozwoju. Położenie na terenie byłego województwa wrocławskiego, które należało do najstabilniej rozwiniętych województw w kraju i które przeżywa w wyniku reformy terytorialnej nowe problemy wynikające z marginalizacji Wrocławka jako byłej stolicy województwa. Wielkie znaczenie łatwego dostępu do infrastruktury transportu samochodowego, może mieć konkretne odniesienie do szans rozwojowych powiatu radziejowskiego, z uwagi na bliski przebieg autostrady A1 i względnie bliską odległość do autostrady A2. Problem rozwoju jaki może się objawić w przyszłości, jest pytanie czy istnieje potencjał motywacji i wiedzy do świadomego skorzystania ze swojej lokalizacji i wykorzystania jej atutów?

Ważnym czynnikiem jest wzrastające **znaczenie ekologii** dla procesów wytwórczych i zachowań obywateli, powodujące narastające oczekiwania konsumentów co do tego, że produkcja nie będzie szkodziła przyrodzie, a produkty nie niszczą środowiska. Brane są pod uwagę następujące czynniki: rodzaj użytych surowców z uwagi na ich oddziaływanie i możliwość wtórnego przerobu, ograniczenia prawne dla procesów produkcji przemysłowej, przetwórstwa rolnego, rolnictwa i powszechnie akceptowany postulat **zrównoważonego rozwoju**. Intensywna produkcja rolna na części terenu powiatu, powodująca zagrożenie dla środowiska, może pozbawić szans rozwojowych w innych dziedzinach np. w zakresie rozwoju turystyki. Ważnymi pytaniami, na które będzie trzeba znaleźć odpowiedź są pytania: czy warto intensyfikować produkcję rolną (np. hodowlę bydła, trzody chlewnej, drobiu), godząc się z pogorszeniem stanu środowiska naturalnego?; na ile produkcja wyrobów opartych na surowcach wytwarzanych w sposób przyjazny dla środowiska naturalnego, może odpowiadać oczekiwaniom nabywców zorientowanym ekologicznie i przynosić wymierne efekty ekonomiczne? Odpowiedzi na to pytanie daje stosowanie zasad zrównoważonego rozwoju.



**Gospodarstwo agroturystyczne - Czamanin**

W przypadku powiatu radziejowskiego szczególnie wyraźnie widać znaczenie **zmiany roli i miejsca oraz funkcji rolnictwa i obszarów wiejskich**, oznaczające zmniejszenie znaczenia funkcji żywnościowej rolnictwa na rzecz zespołu funkcji gospodarki żywnościowej i agrobiznesu. Procesy te wywołują wielorakie skutki. Relatywne tanienie żywności i pogarszanie opłacalności produkcji rolnej powoduje, że pojawiła się tendencja do przypisywania rolnikom poza funkcją produkcji żywności, nowej funkcji polegającej na „konserwacji krajobrazu”. Społeczeństwa wysokorozwiniętych krajów są gotowe przeznaczyć środki na wspieranie gospodarstw rolnych, ale jednocześnie w ramach tych środków zlecają im realizowanie nowej społecznej funkcji polegającej na dbaniu o stosunki wodne, zalesianiu, prowadzeniu nasadzeń roślinności śródpolnej, dbaniu o miejsca wylęgu ptaków i inne, specyficzne dla danego rejonu, działania.



**Gospodarstwo agroturystyczne - Połajewek**

**Wyludnianie się obszarów wiejskich** wraz z postępującym rozwojem gospodarczym i **spadek znaczenia produkcji rolnej** w stosunku do znaczenia przetwórstwa żywności i handlu żywnością, to kolejne znamiona zmian w funkcjonowaniu obszarów wiejskich. Zmiany te powodują, że świadomie kształtowany jest trend do rozszerzenia zakresu funkcji obszarów wiejskich poprzez: rozwijanie innych działów gospodarki nie związanych z rolnictwem ani przetwórstwem, tworzenie nowych miejsc pracy w zawodach poza rolniczych związanych z rolnictwem bądź jego otoczeniem, tworzenie warunków do życia i pracy dla grup zawodowych, które mogłyby osiąść na obszarach wiejskich.

Aktywne podejście do wymienionych trendów będzie wymagało uwzględnienia następujących przesłanek:

1. Pomimo korzystnych warunków do produkcji rolnej, rolnictwo nie będzie w stanie przynosić wystarczających dochodów wielu rodzinom rolniczym, należy się liczyć z obniżeniem zatrudnienia w rolnictwie w ciągu najbliższych 25 lat o co najmniej 50 do 70%, tzn. że tylko 1 na 3 a może nawet 1 na 5 mieszkańców wsi będzie mógł żyć z rolnictwa.
2. Polityka rolna nie będzie ukierunkowana na wzrost opłacalności produkcji rolnej, ale na zmianę struktury gospodarstw, co oznacza zmniejszenie liczby gospodarstw produkujących na rynek.
3. Produkcja rolnicza nie jest już problemem – problemem jest sprzedaż wytworzonych surowców rolniczych i gotowej żywności. Pewnym rozwiązaniem może tu być organizacja rynku podstawowego poprzez grupy marketingowe rolników.

Problemy rozwoju wsi, wynikające z ogólnoswiatowych procesów zachodzących w rolnictwie państw rozwiniętych wymagają odpowiedzi na pytania:

- Jak spowodować, aby odchodzący z rolnictwa znajdowali alternatywne źródła dochodu? Możliwość znalezienia nowego miejsca zarobkowania dla właścicieli gospodarstw słabych, jest warunkiem powiększania i modernizacji gospodarstw rozwijających się.
- Jak najlepiej wykorzystać istniejące zasoby gminy w zakresie wysokotowarowej produkcji rolnej?
- Co należy uczynić, aby usprawnić zbył płodów rolnych i poprawić konkurencyjność gospodarstw?
- Jakie działania trzeba podjąć, aby obszar gminy stał się atrakcyjnym miejscem życia i pracy dla przedstawicieli wolnych zawodów i ludzi biznesu.?

Kolejne czynniki istniejące obiektywnie w otoczeniu społeczności powiatu to **przemiany gospodarcze w kraju i integracja gospodarcza państw i regionów** świata, powodująca powstawanie różnorodnych zjawisk gospodarczych takich jak: bariery ochronne rynków na granicach państw i ugrupowań gospodarczych, postępująca liberalizacja w światowym handlu (dotycząca głównie handlu żywnością), procesy zachodzące w gospodarce związane z procesem dostosowywania się Polski do standardów UE, przewidywane, pozytywne i negatywne skutki wynikające z zaistnienia integracji Polski w ramach UE, dla różnych działów gospodarki. Słabość organizacji polskiego rynku rolnego w stosunku do rozbudowanego systemu polityki rolnej UE i wysokiego poziomu zintegrowania rolnictwa, handlu i przetwórstwa w krajach członkowskich UE, znacznie ograniczają szanse rozwoju dla dobrych gospodarstw towarowych po integracji.

W kontekście integracji z UE należy także uwzględnić warunki rozwoju przedsiębiorczości na terenie Polski. Pojawiają się takie czynniki jak: swobodny dostęp do rynku UE po integracji dla wyrobów i usług, swobodny przepływ ludzi pomiędzy państwami członkowskimi, odpływ wykształconych i przedsiębiorczych jednostek, ale także zmniejszenie ciśnienia na rynku pracy. Strategia rozwoju, z uwagi na jej długoterminowy zasięg działania, powinna udzielić odpowiedzi na ważne pytania: jak przeciwdziałać zagrożeniom związanym z procesem integracji z UE? jak zmaksymalizować pozytywne skutki dla mieszkańców wsi i rolnictwa na terenie powiatu, wynikające z integracji?

Współczesny świat wymaga także zwrócenia uwagi na takie czynniki rozwoju jak **wykształcenie, wartości i przekonania mieszkańców**. Czynniki te są interpretowane jako: poziom i rodzaj wykształcenia warunkujący możliwość dostosowywania się do zmian na dynamicznym rynku pracy, poziom upodmiotowienia społeczności lokalnej, a w konsekwencji stan zaangażowania w osiąganie celów indywidualnych i celów ogólnospołecznych, zaawansowanie zmian w mentalności - z wyniesionej z poprzedniego systemu postawy roszczeniowej, na aktywne uczestnictwo w życiu publicznym i świadome kreowanie swojej pozycji ekonomicznej. Skuteczna strategia rozwoju nie może pomijać tych czynników ponieważ w istocie one decydują o możliwości wykorzystania istniejących w powiecie zasobów i pojawiających się okazji w jego otoczeniu. Punktem wyjścia do budowania programów strategicznych powinny być odpowiedzi na pytania: czy obecny poziom wykształcenia i dominująca mentalność sprzyjają radzeniu sobie w postępującym procesie zachodzących zmian? jak spowodować, aby kształcenie odpowiadało potrzebom rozwoju gospodarczego?

W warunkach polskich, ważne czynniki to **działalność instytucji państwowych i regionalnych** w zakresie wdrażania reformy administracyjnej kraju i reform społecznych. W szczególności, w przypadku powiatu radziejowskiego o dominującej funkcji rolniczej, wielkie znaczenie ma polityka rządu wobec rolnictwa i obszarów wiejskich.

Do tych czynników należą: wpływ mechanizmów demokratycznych na decyzje władz regionu Kujawsko-Pomorskiego, napięcia społeczne związane z wdrażaniem reform społecznych (niedoinformowanie, pojawiające się bezrobocie w niektórych dziedzinach), możliwość uzyskania środków zewnętrznych na działania samorządu powiatowego i społeczności lokalnej, w zakresie tworzenia warunków rozwoju gospodarczego.

Ważną przesłanką dla strategii rozwoju jest w tym zakresie, odpowiedź na pytanie w jakim stopniu samorządy i społeczność lokalna są przygotowane na wykorzystanie nowych możliwości wynikających z reform państwa, na ile władze samorządowe mogą łagodzić pojawiające się napięcia społeczne i ekonomiczne zaburzające rozwój?

Znaczenie **infrastruktury technicznej i gospodarczej** dla procesów rozwojowych nie wymaga uzasadnienia. Rozwój gospodarczy jest uwarunkowany istnieniem technicznych elementów składających się na sprawną komunikację i bliskość głównych szlaków (drogi ich stan i struktura), telekomunikację, dostęp do mediów technicznych (gaz, energia elektryczna, woda, paliwa), zagospodarowanie odpadów i ścieków (kanalizacja, oczyszczalnie ścieków), system zbierania i utylizacji odpadów.

Ważne są także takie czynniki jak: możliwość inwestowania bez zbędnych utrudnień administracyjno-biurokratycznych, właściwie sporządzone plany zagospodarowania, stan prawno-własnościowy gruntów i obiektów, powiązanie z infrastrukturą techniczną.

Istotne znaczenie mają także szeroko rozumiane usługi dla biznesu: usługi bankowe i ubezpieczeniowe, dostępność instytucji skarbowych, kontrolnych i innych, procedury rejestracyjne i wsparcie dla małej przedsiębiorczości. Strategia rozwoju powiatu, w tym zakresie powinna być skorelowana z planami rozwojowymi gmin. Wszystkie zainteresowane podmioty, samorządy terytorialne i zawodowe powinny na bieżąco szukać odpowiedzi na pytania: jakie są możliwości szybkiego rozwoju infrastruktury technicznej w zakresie uzbrajania terenów przeznaczonych na duże inwestycje zewnętrzne, co można zdziałać (także bez inwestycyjnie) dla rozwoju usług dla biznesu i tworzenia przyjaznego klimatu dla rozwoju przedsiębiorczości?

Planując rozwój w perspektywie kilkunastoletniej należy rozważyć znaczenie poszczególnych **czynników rozwoju gospodarczego**.



**Jezioro Głuszyńskie**

Doświadczenia wielu krajów rozwijających się dowodzą konieczności rozważenia znaczenia poszczególnych czynników wpływających na wzrost gospodarki lokalnej w danym regionie. Stwierdzono, że do czynników tracących na znaczeniu należą:

- ziemia – wzrost produktywności ziemi spowodował w krajach uprzemysłowionych permanentny nadmiar żywności,
- kapitał – przy założeniu określonej ceny, kapitał jest dostępny na rynkach międzynarodowych – dla dochodowych przedsięwzięć gospodarczych.
- surowce naturalne – były i są czynnikiem wzrostu tylko w nielicznych krajach.

**Czynniki zyskujące na znaczeniu, to czynniki o charakterze jakościowym:**

**systemy organizacyjne:**

- odchodzenie od produkcji masowej,
- sposób wykorzystania zasobów ludzkich,
- spadek znaczenia procesów produkcji na rzecz wzornictwa i marketingu.

**tzw. „kapitał ludzki”:**

- motywacje i dążenia do poprawy bytu i wykorzystywania pojawiających się szans,
- samodyscyplina – umiejętność godzenia bieżących potrzeb z wymaganiami długofalowego rozwoju,
- wykształcenie i kwalifikacje pozwalające na świadczenie pracy na wysokim poziomie, w rozwojowych dziedzinach gospodarczych.

Na podstawie doświadczeń w krajach zachodnich wyodrębniono szereg czynników warunkujących tzw. **rozwój lokalny**<sup>1</sup>. Są to:

- potrzeby społeczności lokalnych,
- zasoby i walory środowiska przyrodniczego,
- zasoby pracy,
- zainwestowanie infrastrukturalne,
- istniejący potencjał gospodarczy,
- rynek lokalny i rynki zewnętrzne,
- kapitał finansowy, zwłaszcza inwestycyjny,
- poziom nauki, techniki i kultury,
- nowoczesne technologie wytwarzania,
- teren i korzyści miejsca,
- stosunki międzynarodowe i współpraca bilateralna.

---

<sup>1</sup> Jerzy Parysek „Podstawy gospodarki lokalnej”, Wydawnictwo Naukowe UAM, Poznań 1997.

Ważnymi czynnikami warunkującymi rozwój mikroregionów są strategie rozwoju formułowane na poziomie kraju i województwa. **Strategia rozwoju Polski** jest na etapie budowania i jej obecne kierunki zostały skonkretyzowane w następujących dokumentach:

- „**Strategia finansów publicznych i rozwoju gospodarczego Polska 2000-2010**” (przyjęta przez Radę Ministrów w dniu 22.06.1999 r.),
- „**Koncepcja średniookresowego rozwoju kraju do 2002 roku**” (przyjęta przez Radę Ministrów w dniu 15.06.1999 r.),
- „**Koncepcja przestrzennego zagospodarowania kraju**” (przyjęta przez Radę Ministrów w dniu 5.10.1999 r.),
- „**Polska 2000-2025. Długookresowa strategia trwałego i zrównoważonego rozwoju**” (przyjęta przez Radę Ministrów w dniu 26.07.2000 r.),

Ważnym dokumentem sektorowym jest także

- „**Spójna polityka strukturalna rozwoju obszarów wiejskich i rolnictwa**” (przyjęta przez Radę Ministrów w dniu 13.07.2000 r.),

Dla ustalania celów rozwoju powiatu należy wziąć pod uwagę także;

- „**Strategię rozwoju województwa kujawsko-pomorskiego**” (przyjęta przez Sejmik samorządowy w dniu 20.06. 2000 roku).

Najważniejsze czynniki dotyczące rozwoju obszarów wiejskich wynikające z dokumentów rządowych to:

1. Restrukturyzacja gospodarki narodowej w kierunku gospodarki rynkowej.
2. Integracja z Unią Europejską.
3. Kształtowanie warunków dla wielofunkcyjnego rozwoju obszarów wiejskich.
4. Przebudowa struktur sektora rolnego.
5. Zrównoważony rozwój obszarów wiejskich.
6. Ochrona zasobów środowiska naturalnego i kulturowego.

Najważniejsze elementy **strategii rozwoju województwa** to:

**cel nadrzędny:**

Poprawa konkurencyjności regionu i podniesienie poziomu życia mieszkańców przy respektowaniu zasad zrównoważonego rozwoju.

**cele operacyjne:**

1. Podniesienie poziomu wykształcenia mieszkańców,
2. Stworzenie szans dla równomiernego rozwoju powiatów,
3. Rozwój infrastruktury komunikacyjnej i telekomunikacyjnej,
4. Rozwój funkcji metropolitalnych ośrodków stołecznych województwa,
5. Wielofunkcyjny rozwój obszarów wiejskich i małych miast,
6. Restrukturyzacja rynku pracy i ograniczenie bezrobocia,
7. Rozwój infrastruktury otoczenia biznesu i wspomaganie postępu technologicznego w celu aktywizacji małych i średnich przedsiębiorstw,
8. Wykorzystanie walorów przyrodniczych i kulturowych na potrzeby turystyki,
9. Rozwój miast: Włocławka, Grudziądz, i Inowrocławia,
10. Gospodarcze wykorzystanie Wisły i Kaskady Dolnej Wisły oraz właściwe kształtowanie gospodarki wodnej,
11. Rozwój infrastruktury technicznej,
12. Kształtowanie i ochrona struktur przyrodniczych na obszarze województwa,
13. Zapewnienie bezpieczeństwa publicznego w regionie,
14. Rozwój współpracy międzynarodowej.

## **Problemy rozwoju**

Wymienione poniżej problemy rozwoju sformułowano na podstawie przeprowadzonej analizy czynników zewnętrznych i skonfrontowaniu ich ze stanem rzeczy w powiecie, zdefiniowanym na podstawie przeprowadzonych analiz składających się na diagnozę.

Problemy są osią wokół której ogniskuje się tok myślenia o kierunkach działania na rzecz rozwoju. Właściwie sformułowane problemy pozwalają zajmować się w strategii przyczynami a nie skutkami.

### **Problemy techniczno -ekonomiczne**

1. Brak wystarczającej bazy przetwórczej dla dużego potencjału produkcyjnego rolnictwa.
2. Niska zasobność społeczności powiatu wynikająca z istniejącego dotychczas modelu gospodarki powiatu (rolnictwo i nieliczne zakłady przetwórcze), poddanego obecnie urynkowieniu i procesom restrukturyzacji.
3. Niewystarczający stan infrastruktury technicznej
4. Niewystarczające zasoby finansowe samorządów gminnych i powiatu na realizację pilnych zadań w zakresie infrastruktury społecznej i technicznej.

### **Problemy w sferze społecznej**

1. Brak dostatecznego zrozumienia i akceptacji procesów toczących się w gospodarce, szczególności w rolnictwie, w znaczącej części społeczeństwa.
2. Niewystarczający poziom aktywności społeczności lokalnych w rozwiązywaniu swoich problemów.
3. Brak wystarczająco drożnych kanałów komunikacji społecznej pozwalających na budowanie lokalnych koalicji na rzecz konkretnych działań prorozwojowych.
4. Niedostosowanie poziomu i kierunku kwalifikacji mieszkańców do wymagań współczesności.
5. Ujemne saldo migracji w większości gmin powiatu.

### **Problemy organizacyjne**

1. Brak silnych organizacji samorządu gospodarczego (rolnictwo, usługi, handel, przetwórstwo), które mogłyby podjąć działania na rzecz rozwoju swoich branż gospodarczych.
2. Brak organizacji wspierających proces budowy społeczeństwa obywatelskiego w postaci stowarzyszeń, fundacji, związków między gminnych i podobnych podmiotów życia społecznego i gospodarczego.



## Analiza SWOT

(silne i słabe strony powiatu, okazje i zagrożenia w otoczeniu powiatu)

<b>SILNE STRONY POWIATU</b>	<b>SŁABE STRONY POWIATU</b>
1. Bardzo dobre warunki do produkcji rolniczej na większości obszaru powiatu. Wysoki poziom produkcji i kultury rolnej.	1. Brak silnego ośrodka miejskiego jako centrum rozwoju powiatu.
2. Istniejące na znaczącej części obszaru powiatu walory turystyczno-rekreacyjne w postaci jezior i okalających je lasów.	2. Brak rozwiniętej infrastruktury turystycznej i istniejące zagrożenia dla środowiska naturalnego, niesprzyjające rozwojowi turystyki.
3. Korzystne położenie powiatu w sieci komunikacyjnej kraju, w pobliżu budowanych autostrad (A1 i A2) i w niedużej odległości od wiodących ośrodków rozwoju w kraju – Warszawy, Poznania i Łodzi.	3. Położenie na skraju województwa w pewnym oddaleniu od głównych ośrodków rozwoju regionu - Bydgoszczy i Torunia.
4. Stosunkowo dobrze rozwinięta infrastruktura techniczna.	4. Niska aktywność społeczna i gospodarcza mieszkańców powiatu.
5. Czyste środowisko przyrodnicze, w niewielkim stopniu zagrożone degradacją	6. Brak rozwiniętego przemysłu w branżach pozarolniczych.
	7. Nieduży obszar powiatu, niewielki potencjał ludnościowy, niezbyt rozwinięty rynek lokalny.
<b>OKAZJE W OTOCZENIU POWIATU</b>	<b>ZAGROŻENIA W OTOCZENIU POWIATU</b>
1. Pojawiające się nowe trendy na rynku żywności, polegające na preferowaniu żywności wytwarzanej za pomocą technologii zbliżonych do naturalnego sposobu produkcji.	1. Pogarszające się relacje ekonomiczne w produkcji rolniczej i ubożenie wsi i małych miast.
2. Możliwości skorzystania ze źródeł UE na finansowanie zmian strukturalnych w rolnictwie i na obszarach wiejskich.	2. Nieefektywna i nieskuteczna krajowa polityka wobec rolnictwa i obszarów wiejskich.
3. Szanse na skorzystanie, po wejściu do UE, z mechanizmów ochrony rynku rolnego, funkcjonujących w krajach UE.	3. Zagrożenie dla bytu ekonomicznego gospodarstw rolnych i małych przedsiębiorstw w wyniku ich niedostatecznej ochrony w procesie integracji z UE.
4. Możliwości rozwijania usług turystycznych bazujących na rosnących potrzebach w zakresie spędzania wolnego czasu i rekreacji.	4. Zahamowanie wzrostu gospodarczego kraju, finansującego zwiększone nakłady na restrukturyzację rolnictwa i kreującego nowe miejsca pracy poza rolnictwem.
5. Rozwój gospodarczy regionu kujawsko-pomorskiego pozwalający na poprawę na rynku pracy.	

Matryca SWOT w sposób kompleksowy obrazuje kluczowe czynniki wpływające na możliwości rozwoju powiatu. Pozwala na dokonanie jasnego rozdzielenia czynników, na które możemy uzyskać wpływ tj. na silne i słabe strony powiatu i na czynniki leżące poza zasięgiem oddziaływania tj. okazje i zagrożenia pojawiające się w otoczeniu powiatu niezależnie od sposobu jego funkcjonowania.

Analiza elementów składowych matrycy SWOT w kontekście zidentyfikowanych wcześniej problemów, pozwala odkryć ich wzajemne relacje.

Cele strategii opierają się na wykorzystaniu wzajemnych pozytywnych wzmocnień silnych stron powiatu i okazji w jego otoczeniu oraz na dążeniu do ograniczenia negatywnego wpływu słabych stron i zagrożeń.

### 1. Kluczowe czynniki pozytywne, które się wzajemnie wzmacniają to:

- istniejące **dobrze warunki** do rozwoju produkcji rolniczej, **czyste środowisko** i korzystne **położenie** komunikacyjne powiatu radziejowskiego, pozwalają na wykorzystanie pojawiającej się okazji na rynku żywności w postaci **popytu na żywność** produkowaną za wykorzystaniem technologii „naturalnych”, posiadającą gwarancję pochodzenia i odpowiednie certyfikaty;
- istniejące nad jeziorami Głuszyńskim i Gopło **naturalne warunki** do rozwoju usług turystycznych mogą być podstawą do zbudowania oferty dla rozwijającego się **zapotrzebowania** na ten rodzaj usług we współczesnych społeczeństwach,
- korzystne **położenie** komunikacyjne w centrum Polski może pozwolić na skorzystanie z **efektów rozwoju** regionu kujawsko-pomorskiego i całego kraju,
- istniejące możliwości rozwoju w oparciu o posiadane zasoby lokalne tj. potencjał rolnictwa i walory przyrodnicze mogą zostać wzmocnione przez środki finansowe pochodzące z funduszy pomocowych Unii Europejskiej.

### 2. Główne negatywne korelacje są następujące:

- problemy ubożenia mieszkańców wsi, wynikające z pogarszającej się w **sytuacji ekonomicznej** rolnictwa w połączeniu z **niską aktywnością** gospodarczą mieszkańców powiatu radziejowskiego może skutkować degradacją społeczną i ekonomiczną całego obszaru powiatu opartego o gospodarkę rolną,
- brak dużego, rozwojowego **ośrodka miejskiego** na terenie powiatu, **nieduży potencjał** demograficzny i rynkowy, brak dobrze rozwiniętych sektorów nierolniczych, w zderzeniu z **nieskuteczną polityką wielofunkcyjnego rozwoju** obszarów wiejskich może prowadzić do regresu istniejącego potencjału wytwórczego i zmniejszania liczby miejsc pracy,
- stosunkowo duża **odległość od wielkich ośrodków** miejskich będących **ośrodkami edukacji** na wyższym poziomie może być przeszkodą w **aktywizacji społeczności** pozbawionych odpowiednio licznej grupy liderów wprowadzających niezbędne zmiany.

### 3. Najważniejsze korelacje pomiędzy czynnikami pozytywnymi i negatywnymi można zdefiniować następująco:

#### Negatywy

- szanse na skorzystanie z **mody na turystykę** mogą zostać zniwelowane przez **brak odpowiedniej infrastruktury** dla obsługi osób chcących skorzystać z istniejących warunków naturalnych,
- korzystne **położenie komunikacyjne** pozostanie niewykorzystanym zasobem bez rozbudzenia istniejącego potencjału **społecznej aktywności**,
- niewielkie **zasoby finansowe** rolników nie pozwolą na dokonanie koniecznych inwestycji, niezbędnych na wykorzystanie szans **na rynku żywności**,

## Pozytywy

- proces pogarszania się **relacji ekonomicznych** w sektorze rolnym może zostać zahamowany w wyniku objęcia go **mechanizmami wspólnej polityki rolnej UE** (pod warunkiem ich dalszego funkcjonowania i wynegocjowania dla Polski korzystnych warunków akcesji),
- położenie **na skraju** województwa kujawsko - pomorskiego może zostać skompensowane **względną bliskością autostrad i dużych miast** (Poznania, Łodzi i Warszawy),
- stosunkowo dobrze **rozwinięta infrastruktura** techniczna może być szansą na **przyciągnięcie inwestorów** w branży przetwórstwa rolnego i w branżach nierolniczych.

## Wnioski do strategii

Biorąc pod uwagę istniejące uwarunkowania, stwierdzono, że strategia rozwoju powiatu radziejowskiego nie może się opierać o czynniki rozwoju wynikające z:

- wysokiego poziomu rozwoju infrastruktury,
- dużej zasobności rynku lokalnego,
- istniejących zasobów pracy (wykształcenie niedostosowane do współczesnych potrzeb),
- poziomu nauki, techniki i kultury,
- stosowania nowoczesnych technologii wytwarzania,
- dużych zasobów kapitału finansowego,
- istniejącego potencjału gospodarczego (poza rolnictwem),

Do czynników obecnie istniejących i możliwych do wykorzystania w strategii rozwoju można zaliczyć jedynie:

- lokalizację i korzystne położenie komunikacyjne,
- zasoby i walory środowiska przyrodniczego (gleby rolnicze i zasoby rekreacyjne),
- potencjał gospodarczy rolnictwa.

Przeprowadzone analizy pozwoliły na sformułowanie strategii rozwoju społeczno-gospodarczego powiatu radziejowskiego. Na podstawie preferencji społecznych wyrażonych w trakcie warsztatów i prac komisji roboczych działających w trakcie procesu budowania strategii określono misję rozwoju jako najbardziej syntetyczne ujęcie sensu działań na rzecz rozwoju powiatu.

Wizja rozwoju jest zwięzłym opisem pożądanego stanu powiatu w perspektywie 15 lat. Zrealizowanie w praktyce nakreślonej wizji rozwoju wymaga określenia celów działań. Dokonano tego poprzez opisanie oczekiwanych stanów w najważniejszych dziedzinach życia społeczności i gospodarki powiatu. Zdefiniowano cele główne strategii do zrealizowania w latach 2001 –2015. Osiągnięcie celów głównych strategii będzie możliwe poprzez działania na rzecz zrealizowania celów operacyjnych określonych w perspektywie 5 lat dla konkretnych obszarów życia społecznego i gospodarczego powiatu.

## Część II STRATEGIA

Skoncentrowanie działań strategicznych na wybranych aspektach życia powiatu, zostało uznane za kluczowy warunek zbudowania skutecznej strategii rozwoju. Biorąc to pod uwagę sformułowano poniższe elementy strategii: misję, wizję rozwoju, cele główne i cele operacyjne.

### Wizja i misja rozwoju

#### Misja rozwoju powiatu

**Edukacja, aktywni mieszkańcy i racjonalne wykorzystanie zasobów przyrodniczych ziemi radziejowskiej, źródłem rozwoju rolnictwa i przedsiębiorczości pozarolniczej.**

#### ***Wizja rozwoju powiatu radziejowskiego jako pozytywny obraz przyszłości za 10-15 lat.***

Dzięki nadaniu dużej wagi sprawom wykształcenia mieszkańców, **jakość kształcenia i dostosowanie systemu edukacyjnego** do potrzeb współczesnych społeczeństw spowoduje, że wykształcenie stanie się atutem młodych ludzi wkraczających w życie zawodowe i społeczne. Zwrócenie uwagi na konieczność stałego uzupełniania wiedzy przez dorosłych przyczyni się do rozwój systemu edukacji dorosłych, co zaowocuje ich lepszą pozycją na rynku pracy powiatu i województwa. Dobre wykształcenie mieszkańców będzie pozytywnie skutkowało także w sferze społecznej i gospodarczej, ponieważ w dłuższej perspektywie spowoduje, że społeczność powiatu będzie zdominowana przez **osoby aktywne i przedsiębiorcze**. Istotną rolę będą odgrywały **oddziały zamiejscowe kilku wyższych uczelni** i ośrodek kształcenia dorosłych, pomagający w zmianie zawodu i zdobyciu kwalifikacji dla uruchamiania i prowadzenia własnych małych przedsiębiorstw. Dobre kwalifikacje będą podstawą do uzyskiwania indywidualnych sukcesów w działalności zawodowej i biznesie.

**Integracja społeczności powiatu**, poprzez zacieśnienie współpracy pomiędzy gminami w ramach powiatu, pozwoli na uzyskanie efektu synergii w zakresie infrastruktury i rozwoju gospodarczego. Współdziałanie gmin pomiędzy sobą i ich współdziałanie z samorządowym powiatem pozwoli na unikanie powielania działań tam gdzie jest to zbędne, wspólne rozwiązywanie problemów dla obniżenia kosztów podejmowanych działań i większą skalę działania. Wspólne przedsięwzięcia gmin w realizowaniu zadań z zakresu infrastruktury technicznej będą możliwe dzięki uzyskiwaniu wsparcia ze źródeł zewnętrznych. Warunkiem uzyskania wsparcia z funduszy strukturalnych będzie właśnie partnerstwo instytucji z danego terenu i kompleksowość podejścia do rozwiązywanych problemów.

Podstawą rozwoju gospodarczego powiatu stanie się **przedsiębiorczość** jego mieszkańców, którzy przede wszystkim będą wykorzystywali istniejące na terenie powiatu zasoby konkurencyjnego rolnictwa.

Dla uzyskania długofalowych efektów powstaną organizacje gospodarcze rolników, w postaci **grup producenckich**, które wypełnią lukę pomiędzy gospodarstwami rolników a zorganizowanymi odbiorcami na rynku rolnym. Grupy producenckie skonsolidują się organizacyjnie dzięki wsparciu samorządów lokalnych i funduszom pomocowym. Ich głównym przedmiotem działania będzie dostosowanie asortymentu, wielkości i jakości produkcji rolniczej do wymagań rynku.

Na terenie powiatu powstaną **zakłady przetwarzające produkty rolnicze** należące do grup producenckich, przedsiębiorców lokalnych i inwestorów zewnętrznych. Rozwój przetwórstwa rolnego nastąpi dzięki stworzeniu przyjaznych warunków dla rozwoju tej branży na terenie powiatu. Te warunki będą wynikały z zaoferowania wysokiej jakości produktów rolnych, wytwarzanych w czystym środowisku, według wystandaryzowanych procedur zgodnych z zasadami produkcji zdrowej i bezpiecznej żywności.

Powiązanie rolnictwa z przetwórstwem pozwoli na skuteczne oferowanie jego produktów na rynkach poza powiatem – krajowych i zagranicznych. Wykreowanie regionalnych specjalności produkcyjnych pozwoli na zbudowanie lokalnych marek produktów, które będą podstawą stabilizacji produkcji w gospodarstwach rolnych.

Uzupełniającą dziedziną rozwoju gospodarczego na terenie gmin leżących na południu powiatu będzie **gospodarka turystyczna**. Dzięki przemyślanym inwestycjom samorządowym w zakresie infrastruktury technicznej i prywatnym inwestycjom w obiekty i instytucje świadczące komercyjne usługi w zakresie turystyki, rekreacji i aktywnych form spędzania wolnego czasu, powiat radziejowski stanie się znanym miejscem na mapie turystycznej kraju. Będzie to możliwe dzięki **współdziałaniu z sąsiednimi gminami** leżącymi w innych powiatach, w zakresie inwestycji chroniących środowisko i w zakresie wspólnej promocji produktu turystycznego regionu.

Gospodarka turystyczna (a nie tradycyjnie rozumiana turystyka), oparta będzie o zasoby przyrodnicze i nastawiona na **oferowanie komercyjnych usług pobytowych i rekreacyjnych** (ośrodki wypoczynkowe) oraz agroturystycznych. Podstawą rozwoju tej dziedziny są aktywne formy spędzania wolnego czasu. Dlatego konieczne będzie zbudowanie ścieżek rowerowych, tras turystyki konnej oraz powstanie gospodarstw oferujących usługi hippiczne i możliwość poznawania przyrody i tajemnic produkcji rolnej przez mieszkańców miast. Rozwój turystyki stworzy okazje do powstania nowych barów i restauracji. Konieczne będzie także zaoferowanie osobom spędzającym wolny czas usług kulturalnych wykorzystujących tradycje regionu kujawskiego i jego walory historyczne.

Na terenie powiatu znacząco rozwinięte zostaną **usługi dla ludności**, działające wg zasady „sami dla siebie”. Będzie to wymagało rozszerzenia zakresu i podniesienia jakości tych usług, aby mieszkańcy powiatu nie byli zmuszeni poszukiwać usług na odpowiednio wysokim poziomie poza jego granicami.

Rozwinięte będą także **małe firmy produkujące wyroby z lokalnych surowców**, nie tylko rolniczych. Wzrastający popyt na produkty zindywidualizowane, o ciekawym wzornictwie, regionalne pozwoli na powstanie wielu nowych małych firm wykorzystujących te nowe trendy na rynku. Warunkiem powodzenia w tym obszarze będzie stosowanie odpowiednich technologii i umiejętność twórczego wykorzystania zasad marketingu. Dla wsparcia małych firm powołana zostanie instytucja wyspecjalizowana w szkoleniach i doradztwie dla działających i potencjalnych przedsiębiorców.

Dla poprawy sytuacji na rynku pracy zostaną podjęte działania dla zlokalizowania na terenie powiatu **falii dużych zakładów produkcyjnych**. Zachętą dla ich lokalizacji będą zasoby siły roboczej, niskie koszty działalności, odpowiednio przystosowana infrastruktura techniczna i przyjazne dla inwestorów procedury formalno-prawne.

Powiat radziejowski wypracuje swój własny, **korzystny wizerunek** odbiegający od obrazu innych powiatów w tym regionie, pozwalający na przyciągnięcie inwestorów z różnych dziedzin, w szczególności z branży przetwórczej i turystycznej, którzy stworzą nowe miejsca pracy.

**Dobre warunki życia dla mieszkańców i warunki pobytu dla turystów** będą wynikały z odpowiednio rozbudowanej infrastruktury technicznej i wysokich standardów bezpieczeństwa socjalnego i publicznego. Zoptymalizowana struktura opieki zdrowotnej i systemu pomocy społecznej, wraz z rozwojem gospodarczym kraju, pozwoli na **zbudowanie wśród mieszkańców poczucia braku zagrożenia** dla realizacji swoich podstawowych potrzeb bytowych. Zwrócenie uwagi na stan i skuteczne funkcjonowanie systemu bezpieczeństwa publicznego jest warunkiem uzyskania pozytywnych ocen mieszkańców i turystów tym zakresie.

Poczucie jakości bytowania zależne jest także od stanu ochrony środowiska naturalnego. Systematyczne nakłady w tym zakresie na **inwestycje proekologiczne** pozwolą na osiągnięcie odpowiednich standardów europejskich. Podjęte działania dla budowanie wśród mieszkańców systemu wartości, w którym indywidualna **dbałość o środowisko przyrodnicze** jest ważnym i trwałym elementem świadomości społecznej, pozwoli na obniżenie kosztów działań w tym zakresie i partycypację mieszkańców w niezbędnych inwestycjach. Szczególnie ważne z uwagi na ukierunkowanie rozwoju powiatu radziejowskiego na turystykę, są działania na rzecz ochrony wód i powietrza.

Działania w sferze świadomości mieszkańców pozwolą także na systematyczną **poprawę estetyki wsi i miast** na terenie powiatu. Pozytywny wizerunek powiatu jako miejsca o ciekawej architekturze, zadbanych i estetycznych gospodarstwach rolnych, czystych ulicach, będzie jednym z ważnych elementów przyciągania na teren powiatu inwestorów, promocji walorów powiatu wśród turystów i co także ważne - czynnikiem skłaniającym młodych, wykształconych ludzi do osiedlania się w tym mikroregionie i związania z nim swojej kariery zawodowej.

Udana restrukturyzacja rolnictwa, rozwój małych zakładów produkcyjnych i usługowych, inwestycje zewnętrzne, rozwój turystyki i godne warunki bytowania mieszkańców, pozwolą na **stabilizację demograficzną** populacji powiatu, która z kolei będzie warunkowała dalszy rozwój społeczny i gospodarczy.

## Cele główne strategii do roku 2015

Dla osiągnięcia wizji rozwoju uznano, że konieczne jest osiągnięcie celów strategii określonych jako cele główne.

### Cele główne strategii:

- I. **Mieszkańcy powiatu zintegrowani wokół działań na rzecz aktywnego rozwiązywania wspólnych problemów swojej społeczności.**
- II. **Poziom i kierunki kształcenia młodzieży i edukacji dorosłych dostosowane do współczesnego rynku pracy, pozwalające na skuteczne zdobywanie dobrych miejsc pracy na terenie powiatu i poza nim, a także na podejmowanie własnej działalności gospodarczej.**
- III. **Dobre rolnictwo i kooperujące z nim nowoczesne przetwórstwo rolne, wytwarzające markowe produkty, pozwalające na uzyskiwanie godziwych dochodów przez rolników i utworzenie nowych miejsc pracy.**
- IV. **Rozwinięta infrastruktura, czyste środowisko, bezpieczeństwo i zadbane rejony turystyczne powiatu radziejowskiego atrakcją turystyczną w skali krajowej.**

Podstawową funkcją celów głównych jest ukierunkowanie działań w każdej sferze życia powiatu i jego społeczności. Cele główne pozwalają skierować część bieżącej aktywności społeczności lokalnej na realizację zadań służących przebudowie istniejącego stanu rzeczy.

Sformułowane powyżej **główne cele strategiczne** umożliwiły zbudowanie wiązki celów zawierającej **cele operacyjne** określających spodziewane rezultaty w bliskim wymiarze czasowym, w konkretnym obszarze działania.

Cele strategiczne pozwalają także na określenie celów działań dotyczących poszczególnych dziedzin aktywności instytucji powiatowych, np. oświaty, ochrony zdrowia, bezpieczeństwa publicznego i socjalnego, komunikacji, infrastruktury, itd. tak, aby były one zgodne z głównym nurtem strategii.

## Cele operacyjne na lata 2001-2005

**Cele operacyjne** są konkretyzacją celów głównych w bliższej perspektywie czasowej. Realizacja celów operacyjnych w ciągu najbliższych 2-5 lat tj. do końca roku 2005, powinna pozwolić na etapowe osiągnięcie stanu zdefiniowanego w celach głównych strategii.

Dla skutecznej realizacji celów operacyjnych konieczne jest na etapie budowy programu realizacji strategii, zdefiniowanie polityki w zakresie ich osiągania, opis metod postępowania i określenie mierników stopnia ich realizacji.

## Cel główny nr I

### **Mieszkańcy powiatu zintegrowani wokół działań na rzecz aktywnego rozwiązywania wspólnych problemów swojej społeczności.**

#### **Cele operacyjne dla celu głównego nr I:**

- I.1. Stworzenie mechanizmów konsultacji i wypracowywania wspólnych kierunków działania organów samorządowych gmin i w ramach powiatu.
- I.2. Zapewnienie wpływu lokalnych środowisk biznesu na kreowanie polityki samorządów wobec istniejących i powstających firm, a także wobec inwestorów zewnętrznych.
- I.3. Zintegrowanie środowisk rolniczych wokół wspólnych działań na poziomie lokalnym, na rzecz wspierania modernizacji gospodarstw rolnych, organizacji struktur otoczenia rolnictwa i łagodzenia niekorzystnych skutków procesów restrukturyzacji rolnictwa.
- I.4. Zmiana nastawienia społeczności lokalnych - przejście od postaw pesymistycznych i pasywnych do postaw zaangażowanych w działania na rzecz poprawy sytuacji swojej społeczności i swojego osobistego losu.
- I.5. Zbudowanie podstaw lokalnej społeczności obywatelskiej, rozumiejącej wagę aktywności na poziomie wsi, gminy, powiatu i województwa, zintegrowanej w ramach swojej „małej ojczyzny”.
- I.6. Stworzenie w powiecie lub jego otoczeniu warunków organizacyjnych dla pozyskiwania środków pomocowych ze źródeł krajowych i zagranicznych.
- I.7. Rozwijanie współpracy z partnerami samorządowymi z zagranicy dla przenoszenia pozytywnych przykładów funkcjonowania społeczności lokalnych.

## Cel główny nr II

### **Poziom kształcenia młodzieży i edukacji dorosłych dostosowany do współczesnego rynku pracy, pozwalający na skuteczne zdobywanie dobrych miejsc pracy na terenie powiatu i poza nim, a także na podejmowanie własnej działalności gospodarczej.**

#### **Cele operacyjne dla celu głównego nr II:**

- II.1. Skuteczne wzmocnienie i zreformowanie szkół średnich (ogólnych i zawodowych) pozwalające na wyrównanie szans edukacyjnych i zawodowych młodzieży z terenu powiatu radziejowskiego z szansami młodzieży z wielkich miast.
- II.2. Uczynienie Radziejowa „zamiejscowym” ośrodkiem akademickim, poprzez rozwój istniejących i uruchamianie nowych kierunków kształcenia na poziomie akademickim.
- II.3. Stworzenie szerokich możliwości uzupełniania wykształcenia dla ludzi dorosłych, poprzez szkolenie w nowych zawodach i kształcenie umiejętności podejmowania i rozwoju działalności gospodarczej.



- II.4. Stworzenie systemu reorientacji zawodowej bezrobotnych, pozwalającego na łagodzenie skutków bezrobocia poprzez dostarczanie nowych kwalifikacji poprawiających szanse na rynku pracy.

### **Cel główny nr III**

**Dobre rolnictwo i kooperujące z nim nowoczesne przetwórstwo rolne, wytwarzające markowe produkty, pozwalające na uzyskiwanie godziwych dochodów przez rolników i utworzenie nowych miejsc pracy.**

#### **Cele operacyjne dla celu głównego nr III:**

- III.1. Wspieranie zmian strukturalnych w rolnictwie poprzez działania na rzecz zalesiania słabych gruntów, rozwijanie gospodarki leśnej i łowieckiej oraz modernizacji infrastruktury rolnictwa (melioracje, nawadnianie).
- III.2. Zapewnienie rolnikom dostępu do edukacji w zakresie zachowań na rynku i możliwości uzyskania wiarygodnej informacji rynkowej.
- III.3. Zbudowanie profesjonalnych organizacji, zrzeszających rolników, wyspecjalizowanych w działaniach na rynku rolnym i przetwórstwie (tzw. grupy producenckie).
- III.4. Wykreowanie (odnalezienie i upowszechnienie tradycyjnych, opracowanie nowych) markowych, regionalnych produktów żywnościowych, mogących skutecznie konkurować na rynku.
- III.5. Stworzenie sieci małych przetwórni rolnych (grupy producenckie, rolnicy - przedsiębiorcy) wytwarzających wystandaryzowane produkty, wspólnie promowane i sprzedawane.
- III.6. Zintegrowanie przetwórstwa z bazą surowcową poprzez tworzenie powiązań kontraktowych, organizacyjnych i kapitałowych.
- III.7. Wypromowanie Powiatu jako dobrego miejsca do robienia interesów.

### **Cel główny nr IV**

**Rozwinięta infrastruktura, czyste środowisko, bezpieczeństwo i zadbane rejony turystyczne powiatu radziejowskiego atrakcją turystyczną w skali krajowej.**

#### **Cele operacyjne dla celu głównego nr IV:**

- IV.1. Rozbudowanie składników infrastruktury technicznej służącej poprawie warunków życia, ochronie środowiska i rozwojowi przedsiębiorczości w zakresie przetwórstwa rolnego, turystyki i innych dziedzin gospodarczych (m. in. wspólna gazyfikacja terenu powiatu i budowa systemu kanalizacyjnego).

- IV.2. Ukształtowanie nowego modelu świadomości ekologicznej mieszkańców, pozwalającego na wzmocnienie społecznej i indywidualnej dbałości o czystość środowiska naturalnego.
- IV.3. Poprawienie wizerunku miast i wsi poprzez działania w zakresie estetyzacji zagród rolniczych i najczęściej odwiedzanych obszarów miast.
- IV.4. Rozbudowa bazy gospodarki turystycznej, w szczególności poprzez powstanie gospodarstw agroturystycznych, inwestycje hotelarskie i gastronomiczne oraz przeprofilowanie istniejących ośrodków wypoczynkowych w kierunku świadczenia komercyjnych usług pobytowych i rekreacyjnych.
- IV.5. Zbudowanie systemu obsługi turystycznej poprzez powstanie obiektów służących aktywnym formom spędzania wolnego czasu (ścieżki rowerowe, trasy spacerowe, ośrodki jeździeckie, tereny łowieckie, rolnicze gospodarstwa pokazowe, obiekty dla sportów wodnych, itd.).
- IV.6. Ustanowienie skutecznego systemu współpracy samorządowej w zakresie rozwoju gospodarki turystycznej - dla Jeziora Gopło i dla gmin w południowej części powiatu zlokalizowanych nad Gopłem i Jeziorem Głuszyńskim.
- IV.7. Wykreowanie na rynku krajowym wyróżnialnego produktu turystycznego powiatu radziejowskiego w oparciu o trzy podstawowe zasoby - czyste jeziora, czyste kujawskie rolnictwo i dziedzictwo historyczne (Płowce, sejmiki w Radziejowie).
- IV.8. Zapewnienie poczucia bezpieczeństwa zdrowotnego, publicznego i socjalnego na jak najwyższym poziomie, pozwalającego na uzyskanie stanu zadowolenia i akceptacji mieszkańców i, w adekwatnym zakresie, turystów.



**Rzeźba nad jeziorem Gopło**

## Część III REALIZACJA STRATEGII

### Koncepcja programu realizacyjnego

Posiadanie społecznie uzgodnionej listy celów rozwoju, które są jądrem strategii, pozwala skonstruować program realizacji strategii. Taki program powinien prowadzić w perspektywie kilku lub kilkunastu lat do osiągnięcia celów strategii.

Założono, że metodą na zbudowanie dobrego programu jest szczegółowe rozpisanie dużych celów na małe działania rozłożone w czasie i konsekwentnie realizowane. Przyjęto, że budowanie programów wdrażania strategii zostanie zrealizowane w postaci tzw. **projektów**, które są kompletnym i precyzyjnym planem działania w ściśle określonym obszarze, z jasno sprecyzowanymi celami, działaniami i rezultatami oraz realnym budżetem. Wszelkie programy działania będą zawierały listy konkretnych **zadań** do zrealizowania niezbędnych do osiągnięcia celów operacyjnych.

Biorąc pod uwagę istniejącą strukturę branżową instytucji powiatowych i konieczność realizowania przez te instytucje swoich statutowych zadań niezbędne jest przyjęcie, że na całościowy program realizacji strategii będą się składały:

1. **Projekty strategiczne** (interdyscyplinarne) opracowane w procesie budowania strategii jako podstawowy instrument realizacji strategii, tj. **dokonywania jakościowej zmiany** istniejącego stanu rzeczy, budowania stanu określonego w **wizji rozwoju** powiatu.

Projekty te składają się na podstawowy trzon działań zmierzających do realizacji strategii. Jednocześnie projekty strategiczne są źródłem pomysłów na budowanie aplikacji niezbędnych do starań o uzyskanie funduszy pomocowych. Lista tych projektów została zamieszczona poniżej, a szczegółowo zostały opisane w „Programie realizacji strategii powiatu radziejowskiego 2001 –2005”.

2. **Programy branżowe** (oświata, kultura, zdrowie, bezpieczeństwo publiczne i socjalne, rynek pracy, drogownictwo, ochrona środowiska, nadzór budowlany itd.).

Programy te będą zgodne z celami statutowymi odpowiednich instytucji i organizacji, ale powinny także uwzględniać priorytety działań wynikające ze strategii powiatu. Programy branżowe, już istniejące i te które będą opracowane w przyszłości, będą dokumentami niezależnie funkcjonującymi od niniejszego opracowania. Jednakże będą również elementem szerokiego programu realizacji strategii powiatu. Ich treść będzie w każdym przypadku zatwierdzana przez władze powiatu, po uprzednim zweryfikowaniu ich zgodności z założeniami strategii.



**Siedziba Starostwa w Radziejowie**

### **Projekty strategiczne**

- Projekt nr 1 „Skuteczna komunikacja społeczna źródłem zaangażowania obywateli i fundamentem społeczeństwa obywatelskiego”
- Projekt nr 2 „Kujawski Ośrodek Wspierania Przedsiębiorczości Wiejskiej”
- Projekt nr 3 „Powiat Radziejowski - dobre miejsce do robienia interesów dla mieszkańców i dla inwestorów”
- Projekt nr 4 „Atrakcyjna oferta turystyczna i agroturystyczna powiatu radziejowskiego”
- Projekt nr 5 „Wszyscy dbamy o środowisko naturalne”
- Projekt nr 6 „Radziejów „zamiejscowym” ośrodkiem akademickim”
- Projekt nr 7 „Edukacja dla dorosłych – kwalifikacje dla przedsiębiorczości, nowe zawody”
- Projekt nr 8 „Dobra szkoła w powiecie - dobre szanse dla młodzieży na udany start zawodowy”
- Projekt nr 9 „Zintegrowany, gminno-powiatowy program rozwoju infrastruktury”

### **Programy branżowe**

1. Program restrukturyzacji Samodzielnego Publicznego Zakładu Opieki Zdrowotnej w Radziejowie na lata 2000- 2005.
2. Kierunki rozwoju oświaty na terenie powiatu radziejowskiego.
3. Powiatowy program profilaktyki i rozwiązywania problemów alkoholowych, narkomanii, HIV, AIDS i innych uzależnień w powiecie radziejowskim.
4. Strategia działania w zakresie pomocy społecznej.
5. Program działania Powiatowego Urzędu Pracy w Radziejowie.

### **Monitoring realizacji strategii**

Skuteczna realizacja strategii wymaga zapewnienia okresowej kontroli realizacji zadań i sukcesywnego dokonywania ich przeglądu pod kątem ich aktualności i zgodności z celami strategii.

Dla potrzeb niniejszego dokumentu proponuje się, aby Zarząd Powiatu corocznie dokonywał przeglądu realizacji zadań strategii. Na podstawie wniosków z przeglądu, plan realizacji strategii będzie aktualizowany i uzupełniany o nowe zadania i projekty Zarząd Powiatu corocznie będzie składał Radzie Powiatu sprawozdanie z realizacji strategii. Po zakończeniu okresu na jaki sporządzono pierwszy program realizacji strategii, Zarząd Powiatu dokona wraz z Radą przeglądu celów strategii i ewentualnie przedstawi założenia ich korekty.

## Literatura i źródła

1. Urząd Marszałkowski Województwa Kujawsko-Pomorskiego, „**Strategia Rozwoju Województwa Kujawsko-Pomorskiego**”, Toruń 2000.
2. Urząd Marszałkowski Województwa Kujawsko-Pomorskiego, **Strategia rozwoju obszarów wiejskich i rolnictwa**, Toruń 2000.
3. Główny Urząd Statystyczny w Warszawie, **Powszechny spis rolny 1996**, GUS Warszawa 1998.
4. Wojewódzki Urząd Pracy w Bydgoszczy, **Biuletyn Informacyjny 1998**, 1999, 2000.
5. Materiały z konferencji pod redakcją Marka Kłodzińskiego i Czesława Siekierskiego, **Strategia rozwoju gmin wiejskich**, Warszawa, Wydawnictwo SGGW 1997.
6. Obłój Krzysztof, **Strategia organizacji**, Warszawa, PWE 1998.
7. Regionalna Izba Obrachunkowa w Bydgoszczy, **Biuletyn Informacyjny nr 2/2000**, Bydgoszcz 2000.
8. Urząd Statystyczny w Bydgoszczy, **Województwo kujawsko-pomorskie w 1998 roku. Ważniejsze dane o: województwie, powiatach, gminach**. WUS Bydgoszcz 1999.
9. Urząd Statystyczny w Bydgoszczy, **Biuletyn statystyczny województwa kujawsko-pomorskiego**, WUS Bydgoszcz 1999/2000.
10. Urząd Statystyczny w Bydgoszczy, **Powszechny spis rolny 1996**,
11. Urząd Statystyczny w Bydgoszczy, **Zmiany strukturalne grup podmiotów gospodarki narodowej w latach 1993, 1994, 1995, 1996, 1997**, WUS Bydgoszcz 1998.
12. Wojewódzki Urząd Pracy w Bydgoszczy, **Rynek Pracy Województwa Bydgoskiego. Biuletyn informacyjny**, WUP Bydgoszcz 1998
13. Wysocka Elżbieta, Koziński Jerzy, **Strategia rozwoju województw i gmin. Teoria i praktyka**, Zachodnie Centrum Organizacji, Zielona Góra 1998.
14. Zespoły autorskie, **Bilans otwarcia, Strategia rozwoju Województwa Kujawsko-Pomorskiego**, Toruń, Zarząd Woj. Pomorskiego-Kujawskiego 1999.
15. Zespół autorski, **Województwo Kujawsko-Pomorskie. Szanse, zagrożenia i cele rozwoju**, Toruń, WBPP 1999.

## **Załącznik**

### **LISTA OSÓB UCZESTNICZĄCYCH W PROCESIE BUDOWANIA "STRATEGII ROZWOJU POWIATU RADZIEJOWSKIEGO"**

1. Roman Szczerbiak – Starosta Powiatu Radziejowskiego,
2. Lucjan Walczak – Wicestarosta Powiatu Radziejowskiego,
3. Jan Wojciechowski – Członek Zarządu Powiatu, Z-ca Dyrektora OHZ Osięciny,
4. Edward Kubisiak - Członek Zarządu Powiatu, Dyrektor Szkoły Podstawowej,
5. Kazimierz Waszak- Członek Zarządu Powiatu, Dyrektor Szkoły Podstawowej,
6. Marek Kardasz - Członek Zarządu Powiatu, pracownik urzędu gminy,
7. Bożena Płaczowska – Przewodnicząca Rady Powiatu, Dyrektor przedszkola,
8. Marek Okuniewski – V-ce Przewodniczący Rady Powiatu, Nauczyciel w ZSRCKU w Przemystce,
9. Marian Gadaliński - V-ce Przewodniczący Rady Powiatu, emeryt, rolnik
10. Jan Kowalski – Przewodniczący Komisji Rolnictwa, Ochrony Środowiska i Leśnictwa Rady Powiatu, Leśniczy,
11. Roman Jasiński – Radny Powiatu, V-ce Prezes Kujawsko-Pomorskiej Izby Rolniczej,
12. Zygmunt Świątkowski - Przewodniczący Komisji Infrastruktury Komunalnej Rady Powiatu, przedsiębiorca,
13. Wanda Wiatrowska - Przewodnicząca Komisji Edukacji, Kultury, Sportu i Turystyki, Dyrektor Szkoły Podstawowej,
14. Tomasz Kuźba - Przewodniczący Komisji Bezpieczeństwa Publicznego i Spraw Obronnych Rady Powiatu, nauczyciel,
15. Włodzimerz Gorzycki - Przewodniczący Komisji Budżetu i Finansów Rady Powiatu, pracownik Kujawsko-Pomorskiego Kuratorium Oświaty,
16. Henryk Fer - Przewodniczący Komisji Zdrowia i Spraw Społecznych Rady Powiatu,
17. Marek Dybowski - Przewodniczący Komisji Rewizyjnej Rady Powiatu, Izba Rolnicza, pracownik Urzędu Gminy,
18. Mirosław Linowiecki – Radny Powiatu, przedsiębiorca, przewodniczący powiatowego zebrania Izby Rolniczej,
19. Zygmunt Borkowski – Radny Powiatu, pracownik Telekomunikacji Polskiej S.A.,
20. Zdzisława Zajączkowska – Sekretarz Powiatu , Koordynator ds. Strategii ze strony powiatu,
21. Marek Wojtysiak – Kierownik Wydział Ochrony Środowiska, Rolnictwa i Infrastruktury Technicznej, Koordynator ds. Strategii ze strony powiatu,
22. Jacek Kalociński – Kierownik Wydziału Polityki Społecznej Starostwa Powiatowego,
23. Mirosława Waszak – Kierownik Powiatowego Centrum Pomocy Rodzinie,
24. Eligiusz Kozłowski – Kierownik Wydziału Geodezji, Kartografii, Architektury i Budownictwa Starostwa Powiatowego,
25. Tadeusz Wawroń – Komendant Powiatowy Policji,
26. Piotr Muszyński – Komendant Powiatowy Straży Pożarnej
27. Tadeusz Balcer – Kierownik Wydziału Administracyjno-Gospodarczego i PEFRON Starostwa Powiatowego,
28. Anna Biernacka – Skarbnik Powiatu
29. Marian Zieliński – Kierownik Powiatowego Urzędu Pracy,
30. Zbigniew Skonieczny – Dyrektor SPZOZ w Radziejowie,
31. Roman Kiermasz – Dyrektor Powiatowego Zarządu Dróg,
32. Alina Krupińska – Radna Sejmiku Wojewódzkiego, Prezes Związku Nauczycielstwa Polskiego Oddział w Radziejowie,
33. Marek Szuszman – Burmistrz Miasta Radziejów,
34. Jerzy Zmierzczak – Wójt Gminy Radziejów,
35. Zbigniew Zajączkowski – Burmistrz Miasta i Gminy Piotrkowie Kujawski,
36. Wojciech Kotarski – Z-ca Burmistrza Miasta i Gminy Piotrkowie Kujawski,
37. Waldemar Wujkiewicz – Wójt Gminy Topólka,
38. Stefan Śpibida – Wójt Gminy Dobrze, Radny Powiatu,
39. Zygmunt Sosnowski – Wójt Gminy Bytoń,
40. Jerzy Izydorski – Wójt Gminy Osięciny,
41. Grażyna Gawinecka – Gospodarstwo Ekologiczne, Stowarzyszenie EKOLAND,
42. Marek Gawinecki - Gospodarstwo Ekologiczne, Stowarzyszenie EKOLAND,
43. Cezary Maciejewski – Prezes Kujawsko – Dobrzyńskiego Banku Spółdzielczego we Włocławku,
44. Zbigniew Kardasz – Kierownik Oddziału ODR w Radziejowie,

45. Danuta Dąbrowska – Oddział ODR w Radziejowie,
46. Danuta Gawrońska - Oddział ODR w Radziejowie, Specjalistka –Wiejskie Gospodarstwo Domowe,
47. Anna Patek – Radna Powiatu, Przewodnicząca Powiatowego Związku Kół Gospodyń Wiejskich,
48. Piotr Rosiński – Prezes Proszkowni Mleka w Piotrkowie Kuj.
49. Henryk Cyrklaff – Dyrektor Cukrowni w Dobrem,
50. Benedykt Kowalski – Dyrektor ZSRCKU w Przemystce,
51. Stanisław Borczyński – Dyrektor ZSM w Radziejowie.
52. Grzegorz Sobczak – Dyrektor ZS Liceum Ogólnokształcące w Radziejowie,
53. Hubert Waszak – Wydział Administracyjno-Gospodarczy i PEFRON Starostwa Powiatowego,
54. Edyta Pawlak – Wydział Ochrony Środowiska, Rolnictwa i Infrastruktury Technicznej Starostwa Powiatowego,
55. Arkadiusz Włodarczyk – Wydział Polityki Społecznej Starostwa Powiatowego,
56. Paweł Dąbrowski – Powiatowy Urząd Pracy,
57. Joanna Sosnowska – Wydział Polityki Społecznej Starostwa Powiatowego,
58. Marianna Patorska – Radna Powiatu, lekarz,
59. Jan Nocoń – Radny Powiatu, przedsiębiorca,
60. Jerzy Waszak – Radny Powiatu, sekretarz Urzędu Miasta i Gminy Piotrków Kujawski,
61. Elżbieta Germanowska – Radna Powiatu, lekarz,
62. Leszek Wąsowicz – Radny Powiatu, rolnik,
63. Anna Tomczak – Powiatowy Urząd Pracy,
64. Urszula Palicka – Administrator bezpieczeństwa informacji Starostwa Powiatowego,
65. Jacek Kanafa – Pełnomocnik ds. Centrum Kryzysowego Starostwa Powiatowego,
66. Józef Gawinecki – Inspektor ds obrony cywilnej UM Radziejów,
67. Leszek Rosół – Inspektor ds. Wojska i obrony cywilnej UG Radziejów,
68. Roman Grzegorzewski Inspektor ds. Wojska i obrony cywilnej UG Dobre,
69. Piotr Śmigiel - Inspektor ds. Wojska i obrony cywilnej UG Bytoń,
70. Kazimierz Nawrocki - Inspektor ds. Wojska i obrony cywilnej UG Topólka,
71. Danuta Nowacka - Inspektor ds. Wojska i obrony cywilnej UG Osiećciny,
72. Roman Dunaj -Inspektor ds. Wojska i obrony cywilnej UMiG Piotrków Kujawski,
73. Bogdan Karpiński – Nauczyciel ZS Liceum Ogólnokształcące,
74. Jerzy Jarzynowski – Nauczyciel ZSM Radziejów,
75. Alicja Pawikowska – Nauczyciel ZSRCKU w Przemystce, Z-ca Dyrektora szkoły,
76. Marian Polak – Wydział Prewencji Komendy Powiatowej Policji,
77. Andrzej Kmicic – Skrzyński- Powiatowy Lekarz Weterynarii,
78. Waldemar Szada – Rejon Energetyczny Radziejów,
79. Stanisław Pikula – Empegiak Radziejów ( Zakład Komunalny),
80. Jarosław Stokwisz – Komenda Powiatowa Państwowej Straży Pożarnej Radziejów,
81. Edmund Jacek Dziubich – Wydział Ochrony Środowiska, Rolnictwa i Infrastruktury Technicznej Starostwo Powiatowe,
82. Grzegorz Studziński - Inspektor ds Komunikacji Starostwo Powiatowe,
83. Gabriela Malinowska – Urząd Gminy Osiećciny ( Infrastruktura Techniczna),
84. Andrzej Jarzynowski – UG Topólka ( Infrastruktura Techniczna),
85. Edward Zarzycki – UG Topólka ( Infrastruktura Techniczna),
86. Przemysław Jąkałski – UG Bytoń ( Infrastruktura Techniczna),
87. Janusz Kaczmarek – UG Radziejów ( Infrastruktura Techniczna),
88. Marian Surdyk – UM Radziejów ( Infrastruktura Techniczna),
89. Barbara Wawrzyńska – UMi G Piotrków Kuj. ( Infrastruktura Techniczna),
90. Zbigniew Bończyk -Wydział Geodezji,Kartografii, Architektury i Budownictwa, Starostwa Powiatowego,
91. Ilona Kapuścińska – Inspektor ds. Zdrowia Wydział Polityki Społecznej ( Starostwo Powiatowe),
92. Maciej Małecki – Lekarz SP ZOZ Radziejów,
93. Krzysztof Estkowski – Wicedyrektor ZSM w Radziejowie,
94. Jolanta Żychlińska – Koordynator ds oświaty – Osiećciny,
95. Roman Antczak - Koordynator ds oświaty – Topólka,
96. Bolesław Kazimierzczak - Koordynator ds oświaty- Radziejów gmina,
97. Grażyna Trzmielewska - Dyrektor Szkoły Podstawowej w Radziejowie,
98. Stanisław Kwiatkowski - Koordynator ds oświaty – Piotrków Kujawski,
99. Halina Czyżewska – Samorząd Szkolny - Zespół Szkół Mechanicznych (opiekun),
- 100.Monika Grabowska-Samorząd Szkolny - Zespół Szkół Mechanicznych,
- 101.Waldemar Rębis - Samorząd Szkolny – ZSRCKU w Przemystce (opiekun),

102. Małgorzata Matuszak - Samorząd Szkolny - ZSRCKU w Przemystce,
103. Andrzej Gulcz - Samorząd Szkolny – LO ( opiekun ),
104. Marta Pawlak - Samorząd Szkolny – LO,
105. Jerzy Rutkowski – Przewodniczący Rady Rodziców – ZSM Radziejów,
106. Jan Rybak - Przewodniczący Rady Rodziców – LO Radziejów,
107. Wiesław Szumiński – Dyrektor Poradni Psychologiczno – Pedagogicznej w Radziejowie,
108. Agnieszka Zielińska – Przedstawiciel Powiatowego Zrzeszenia Ludowych Zespołów Sportowych,
109. Piotr Zieliński - Przewodniczący Powiatowego Zrzeszenia Ludowych Zespołów Sportowych,
110. Halina Paczkowska – Dyrektor Miejsko-Powiatowej Biblioteki Publicznej w Radziejowie,
111. Iwona Sikorska – Biblioteka – gm. Osiećciny,
112. Salomea Wojtasik - Biblioteka – gm. Bytoń,
113. Małgorzata Wojtczak - Biblioteka – gm. Topólka,
114. Urszula Rosół - Biblioteka gm. Radziejów,
115. Waldemara Juszczyńska - Biblioteka gm. Dobre,
116. Alina Miętiewicz - Biblioteka Miasto i Gmina Piotrków Kujawski,
117. Janina Woźniak – Skarbnik Miasta Radziejów,
118. Jan Jaworski – Członek Zarządu Miasta Radziejów,
119. Ireneusz Poturalski – Z-ca Komendanta Powiatowego Państwowej Straży Pożarnej,
120. Henryk Gapiński – Przewodniczący Rady Gminy Dobre,
121. Andrzej Barczyk – Przewodniczący Komisji Rolnictwa (Gm. Dobre ),
122. Jerzy Błaszczak - Przewodniczący Komisji Rolnictwa ( gm. Osiećciny ),
123. Stefan Churski – Prezes Zarządu Kuj.- Pom. Związku Kółek Rolniczych,
124. Ewa Janczura – Urząd Gminy w Bytoniu ( sprawy Rolnictwa),
125. Włodzimierz Zawicki - Przewodniczący Komisji Rolnictwa ( gm. Bytoń),
126. Andrzej Kurzawa – V-ce przewodniczący Rady Gminy Topólka,
127. Tomasz Ciesielski – Urząd Miasta i Gminy w Piotrkowie Kuj. ( Sprawy Rolnictwa),
128. Krystyna Sawińska – Urząd Gminy w Radziejowie ( Sprawy rolnictwa),
129. Karol Spychalski – Kier. Szkolenia praktycznego ZSRCKU w Przemystce,
130. Wojciech Benedykciński – Przew. Rady Gminy Radziejów,
131. Krystyna Liczkowska – Urząd Gminy Dobre ( sprawy rolnictwa),
132. Bogdan Kowalski – Gospodarstwo Agroturystyczne Stefanowo,
133. Renata Sobczyńska – Urząd Gminy w Osiećcinach,
134. Teresa Kowalska – NS ZOZ Piotrków Kujawski,
135. Sawicka Bożena – Dyrektor Domu Pomocy Społecznej w Piotrkowie Kujawski,
136. Grzegorz Paturski – Gm. Ośr. Zdrowia w Osiećcinach,
137. Małgorzata Bolewska – Miejsko – Gminny Ośrodek Pomocy Społecznej w Piotrkowie Kujawski,
138. Urszula Pińska - Gminny Ośrodek Pomocy Społecznej w Osiećcinach,
139. Barbara Czerwińska - Gminny Ośrodek Pomocy Społecznej w Radziejowie,
140. Anna Redmerska - Gminny Ośrodek Pomocy Społecznej w Bytoniu,
141. Irena Matuszak - Gminny Ośrodek Pomocy Społecznej w Bytoniu,
142. Jadwiga Wojciechowska - Gminny Ośrodek Pomocy Społecznej w Dobrem,
143. Jolanta Ryszewska - Gminny Ośrodek Pomocy Społecznej w Dobrem,
144. Teresa Antoszewska - Miejsko-Gminny Ośrodek Pomocy Społecznej w Piotrkowie Kujawski,
145. Lucyna Wiśniewska - Gminny Ośrodek Pomocy Społecznej w Topólce,
146. Barbara Makowska - Gminny Ośrodek Pomocy Społecznej w Topólce,
147. Anna Stępińska - Miejski Ośrodek Pomocy Społecznej w Radziejowie,
148. Janusz Kochanowski – SP ZOZ Radziejów, lekarz,
149. Krzysztof Rutkowski – SP ZOZ Radziejów,
150. Elżbieta Hełminiak - Miejski Ośrodek Pomocy Społecznej w Radziejowie,
151. Emilia Zalesiak – Powiatowy Urząd Pracy w Radziejowie,
152. Zofia Płaczkowska – Powiatowe Centrum Pomocy Rodzinie,
153. Anna Bartczak -Powiatowe Centrum Pomocy Rodzinie.