

PROJEKT BUDOWLANY

ZADANIE : Przebudowa drogi powiatowej nr 2837C Skulsk -
Tomisławice na odcinku od km 5+416 do km 6+412

LOKALIZACJA: Gmina Piotrków Kujawski
Dz. nr 93 obręb Przewóz
Dz. nr 63 obręb Katarzyna

INWESTOR: Zarząd Dróg Powiatowych
ul. Kościuszki 20/22
88-200 Radziejów

Projektant:

mgr inż. Aleksander Felchner
upr. bud. nr KUP/0113/POOD/14
do projektowania bez ograniczeń w
specjalności inżynierskiej: drogowej

2019 r.

Opracowanie zawiera:

1. Oświadczenie
2. Opis techniczny
3. BIOZ
4. Część rysunkowa

**Oświadczenie projektanta
o sporządzeniu projektu budowlanego zgodnie z obowiązującymi przepisami oraz
zasadami wiedzy technicznej**

Ja niżej podpisany:

Aleksander Felchner

Uprawnienia do projektowania w specjalności inżynierskiej: drogowej

nr KUP/0113/POOD/14

Oświadczam , że projekt budowlany

Przebudowa drogi powiatowej nr 2837C Skulsk - Tomisławice na odcinku od km 5+416 do km 6+412 (dz. nr 93 obręb Przewóz, dz. nr 63 obręb Katarzyna)

opracowany na rzecz Inwestora

*Zarząd Dróg Powiatowych
ul. Kościuszki 20/22
88-200 Radziejów*

został opracowany zgodnie z obowiązującym prawem oraz zasadami wiedzy technicznej.

Data złożenia oświadczenia

2019 r.

Czytelny podpis składającego oświadczenie

OPIS TECHNICZNY

Do projektu przebudowy drogi powiatowej nr 2837C Skulsk - Tomisławice na odcinku od km 5+416 do km 6+412 znajdującej się na działkach oznaczonych numerami geodezyjnymi: 93 obręb Przewóz oraz 63 obręb Katarzyna - gmina Piotrków Kujawski.

I. Podstawa opracowania:

1. Zlecenie Inwestora.
2. Rozporządzenie Ministra Transportu i Gospodarki Morskiej z dnia 2 marca 1999 roku w sprawie warunków technicznych, jakim powinny odpowiadać drogi publiczne i ich usytuowanie (t. j. Dz. U. z dnia 29 stycznia 2016r. Poz. 124).
3. Ustawa z dnia 20 czerwca 1997 r. Prawo o ruchu drogowym (Dz. U. nr 98, poz. 602 z dnia 19 sierpnia 1997 r.) z późniejszymi zmianami.
4. Rozporządzenie Ministra Infrastruktury oraz Spraw Wewnętrznych i Administracji z dnia 31 lipca 2002r, w sprawie znaków i sygnałów drogowych (Dz. U. nr 170 z 2002r. poz.1393 z późniejszymi zmianami).
5. Mapa sytuacyjno-wysokościowa w skali 1:1000
6. Uzupełniające pomiary sytuacyjno-wysokościowe

II. Lokalizacja zadania.

Projekt zakłada zagospodarowanie działek oznaczonych numerami geodezyjnymi: 93 obręb Przewóz oraz 63 obręb Katarzyna - gmina Piotrków Kujawski polegające na przebudowie drogi powiatowej nr 2837C Skulsk - Tomisławice.

Projekt obejmuje przebudowę drogi powiatowej nr 2837C Skulsk - Tomisławice na odcinku od km 5+416 do km 6+412. Początek opracowania zlokalizowany jest w km 5+416, koniec w km 6+412. Projektowany odcinek znajduje się poza obszarem zabudowanym. Istniejąca droga posiada nawierzchnię bitumiczną szerokości 5,0 m z licznymi spękaniem. W sąsiedztwie przebudowywanej drogi występują tereny rolnicze.

III. Uzasadnienie zadania.

Początek i koniec opracowania projektuje się dowiązać do istniejącej nawierzchni bitumicznej. Istniejące zjazdy gruntowe należy dowiązać do nowej podniesionej niwelety jezdni. Planowana przebudowa drogi powiatowej, polegająca na wykonaniu na istniejącej nawierzchni bitumicznej warstwy wyrównawczej oraz warstwy ścieralnej, poprawi warunki

bezpieczeństwa ruchu drogowego, a przy tym przyczyni się do ograniczenia emisji spalin i hałasu przy odbywającym się ruchu z powodu poprawy jego płynności. Inwestycja nie koliduje z istniejącymi drzewami. Uzbrojenie techniczne występujące w granicach omawianych działek o numerach: 93 obręb Przewóz oraz 63 obręb Katarzyna - gmina Piotrków Kujawski, lub bezpośrednio w ich sąsiedztwie to:

- podziemne i napowietrzne linie energetyczne
- podziemne linie wodociągowe

IV. Parametry projektowe

- Droga powiatowa jednopasowa dwukierunkowa - 5,0 m
- Szerokość poboczy drogi powiatowej – 1,0 m
- Długość projektowanego odcinka – 996,0 m

V. Zakres opracowania.

Projektowane elementy polegać będą na przebudowie drogi powiatowej, która mieści się w granicach działek wymienionych powyżej.

Projekt przewiduje przebudowę następujących elementów:

- a) Drogi powiatowej - projektowana konstrukcja: w-wa ścieralna z betonu asfaltowego AC 11 S gr. 4 cm ułożona na w-wie wyrównawczej z betonu asfaltowego AC 11 W gr. 3 cm. Dodatkowo projektuje się ułożenie geosiatki między warstwami.
- b) Pobocza - przewiduje się umocnienie istniejących poboczy na szerokości 0,75 m destruktem gr. 10 cm. Podczas umacniania istniejących poboczy należy nadać im spadek poprzeczny 8% w kierunku rowów w celu sprawnego spływu wody. Na dalszym odcinku, tj. 0,25 m, istniejące pobocza gruntowe wyprofilować dostosowując wysokościowo do umocnienia destruktem.
- c) Zjazdy – należy dowiązać wysokościowo do nowej niwelety drogi na odcinku 1,0 m od krawędzi jezdni odpowiadającemu szer. poboczy (na 0,75 m nawierzchnia z destruktu i na 0,25 m nawierzchnia gruntowa).
- d) Odwodnienie - przewiduje się zaadaptowanie odwodnienia powierzchniowego, które jest odprowadzone do istniejących rowów. Rowy należy oczyścić z namułu wraz z wyprofilowaniem skarp i dna.
- e) Roboty ziemne – zakłada się wykonanie robót ziemnych związanych z poboczami mechanicznie oraz ręcznie. Po wykonaniu robót ziemnych – przy użyciu sprzętu

mechanicznego (w części ręcznej) i splantowaniu podłoża należy przystąpić do jego zagęszczenia.

W rejonie czynnych sieci uzbrojenia podziemnego obowiązuje bezwzględny zakaz używania sprzętu mechanicznego. Roboty należy prowadzić z należyta ostrożnością szczególnie w rejonie czynnych sieci uzbrojenia podziemnego; przestrzegać zaleceń służb odpowiedzialnych za poszczególne media, roboty prowadzić pod ich nadzorem (wodociągi, przyłącza elektroenergetyczne, telekomunikacyjne i gazowe).

VI. Zestawienie powierzchni zabudowy.

- wg przedmiaru robót

VII. Uwagi końcowe.

Wykonawstwo robót należy powierzyć specjalistycznej firmie budownictwa drogowego, a kierowanie nim osobie posiadającej stosowne uprawnienia budowlane.

Do wykonawstwa robót należy stosować wyroby budowlane dopuszczone do obrotu i powszechnego lub jednostkowego stosowania w budownictwie, tj.:

a/. wyroby budowlane właściwie oznaczone, dla których

- ▶ wydano Certyfikat na znak bezpieczeństwa
- ▶ dokonano oceny zgodności lub deklarację zgodności z obowiązującymi normami lub aprobatą techniczną w odniesieniu do wyrobów nie objętych certyfikacją na znak bezpieczeństwa

b/. wyroby budowlane umieszczone w wykazie wyrobów nie mających istotnego wpływu na spełnienie wymagań podstawowych oraz wyrobów wytwarzanych i stosowanych według tradycyjnie uznanych zasad sztuki budowlanej.

Wszystkie roboty budowlane powinny być wykonane zgodnie z zasadami sztuki budowlanej oraz obowiązującymi normami i przepisami.

Strefę robót należy oznakować zgodnie z obowiązującymi przepisami.

Projektant:

Aleksander Felchner

INFORMACJA

BEZPIECZEŃSTWA I OCHRONY ZDROWIA

CZEŚĆ OPISOWA

1. Zakres robót

Przebudowa ww. drogi powiatowej obejmuje następujące elementy robót:

- roboty przygotowawcze
- roboty ziemne
- roboty nawierzchniowe
- wjazdy.

2. Obiekty istniejące

Na budowanym odcinku znajduje się następująca infrastruktura techniczna:

- podziemne i napowietrzne linie energetyczne
- podziemna linia wodociągowa

Wszystkie w/w urządzenia pozostaną nienaruszone.

3. Zagrożenia

Elementy zagospodarowania terenu przewidziane w projekcie nie stwarzają zagrożenia bezpieczeństwa i zdrowia ludzi.

W trakcie realizacji robót mogą wystąpić zagrożenia dla wykonawców robót:

- praca pod ruchem
- praca sprzętu i transportu technologicznego na budowie.

4. Instruktaż pracowników

Wykonawca wobec pracowników powinien zachować i spełnić warunki Ustawy z dnia 26.06.1974 r **Kodeks Pracy** (Jednolity tekst Dz. U. z 1998r. nr 21, poz. 94 z późniejszymi zmianami).

Pracownicy dopuszczeni do pracy na budowie powinni posiadać szkolenie podstawowe BHP oraz aktualne badania określające zdolność do wykonywania zawodu oraz uprawnienia do kierowania ruchem drogowym w strefie robót.

Wykonawca winien wypełnić warunki Rozporządzenia Ministra Pracy i Polityki Socjalnej z dnia 28 maja 1996r w **sprawie szczegółowych zasad szkolenia w dziedzinie bezpieczeństwa i higieny pracy** (dz. U. nr 62, poz. 285) oraz rozporządzenia Ministra Pracy

i Polityki Socjalnej z dnia 26 września 1997r. w **sprawie ogólnych przepisów bezpieczeństwa i higieny pracy** (Dz. U. nr 129, poz. 844 z późniejszymi zmianami).

Przed przystąpieniem do robót pracownik powinien zostać przeszkolony przez nadzór w zakresie rodzaju robót w oparciu o rozporządzenie branżowe, instrukcje, itp.

5. Środki techniczne

Roboty powinny być realizowane w oparciu o projekt budowlany i wykonawczy z zachowaniem technologii określonej w punkcie 1.

Wejście na budowę jest możliwe po wykonaniu i zatwierdzeniu przez zarządzającego ruchem projektu organizacji ruchu na czas budowy (oddzielne opracowanie).

Codziennie należy sprawdzić stan zabezpieczenia budowy przed działaniem ruchu zewnętrznego, kompletność oznakowania miejsca robót.

W obszarze robót koordynować pracę sprzętu i transportu technologicznego z obsługą pracowników w ich obszarze.

Projektant:

Aleksander Felchner

Obszar oddziaływania (zgodnie z art.3 pkt.20 Ustawy Prawo Budowlane)

Oświadczam, że inwestycja: Przebudowa drogi powiatowej nr 2837C Skulsk - Tomisławice na odcinku od km 5+416 do km 6+412 będzie wykonywana na działce: 93 obręb Przewóz oraz 63 obręb Katarzyna, gmina Piotrków Kujawski.

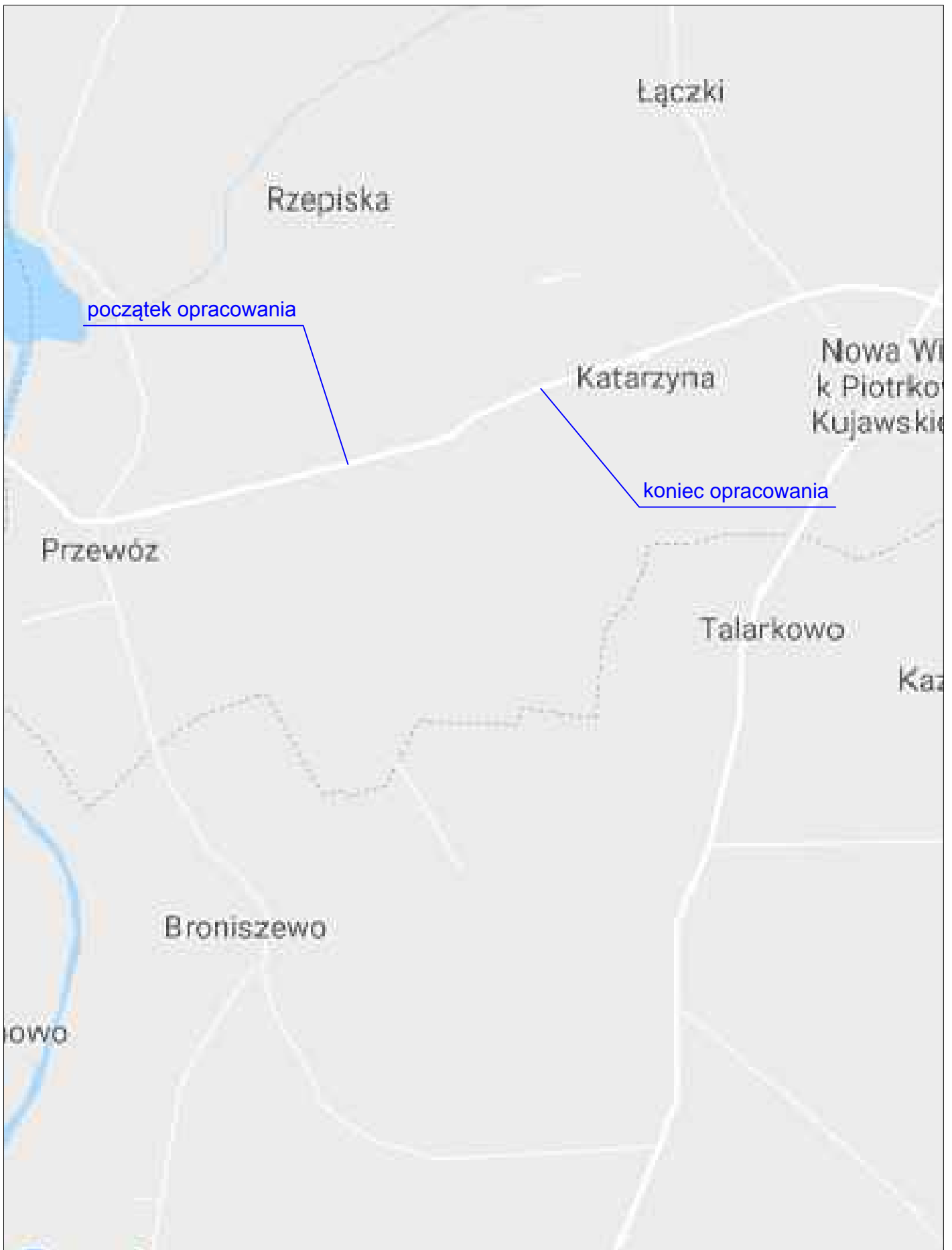
Obszar oddziaływania obiektu - czyli teren wyznaczony w otoczeniu obiektu na podstawie przepisów odrębnych, wprowadzający związane z tym obiektem ograniczenia w zagospodarowaniu terenu.

Obszar oddziaływania projektowanych dróg ograniczać się będzie do istniejącego pasa drogowego. Zmianie nie ulega istniejąca odległość zabudowy.

Obowiązujące akty prawne:	Obiekty i urządzenia tworzące obszar oddziaływania
Ustawa z 21.03.1985 o drogach publicznych (Dz. U. 2013 poz. 260, z późniejszymi zmianami)	Odległości od dróg publicznych
Prawo budowlane (Dz. U. 2003, Nr 80, poz. 718, z późniejszymi zmianami)	Zapewnienie dostępu do drogi publicznej

Data złożenia oświadczenia 2019 r.

mgr inż. Aleksander Felchner



Plan orientacyjny

Temat	Przebudowa drogi powiatowej nr 2837C Skulsk - Tomisławice na odcinku od km 5+416 do km 6+412		
Inwestor	Zarząd Dróg Powiatowych ul. Kościuszki 20/22, 88-200 Radziejów		
Projektant	mgr inż. Aleksander Felchner upr. bud. nr ew. KUP/0113/POOD/14 do projektowania bez ograniczeń w specjalności inżynierskiej; drogowej	Podpis	Data 2019 r.
Skala	1:25000	Nr rys.	1

MAPA DO CELÓW PROJEKTOWYCH

Skala 1:1000

Droga nr. 2837C

Przewóz dz. nr. 93, Katarzyna dz. nr. 63, Nowa Wieś dz. nr. 1231 (wg. zakresu)

Obiekt: 0020 Przewóz, 0008 Katarzyna, 0013 Nowa Wieś

Jednostka ewid.: 041105_5 Piotrków Kuj.

Powiat: Radziejowski

Woj.: kujawsko-pomorskie

Sekcja: 375.112.093, .094, .124, .131, .132, .133, .134, .141

Układ „65”

Układ wysokościowy „Kronsztadt 60”

Mapa na dzień 12.03.2019

GB.IV.6640.8.108.2019

GEODETA

Piotr Kuligowski
Nr upr. 13820

Wykonał: Piotr Kuligowski

STAROSTWO POWIATOWE
w Radziejowie
Powiatowy Ośrodek Dokumentacji
Geodezyjnej i Kartograficznej
ul. Kościuszki 20/22, 88-200 Radziejów
tel. 41 747 10 64, 28 6 38 75

USŁUGI GEODEZYJNE
Piotr Kuligowski
87-875 Topólka, Orle 49
nr upr. 13820
NIP 889-114-60-85. tel. 0 693 828 140

Nr rej. GB.IV.6640.8.108.2019

Podpisuję się, że niniejszy dokument został opracowany w wyniku prac geodezyjnych i kartograficznych, których rezultatem zawiera operat techniczny wpisany do ewidencji materiałów państwowego zasobu geodezyjnego i kartograficznego	
Organ prowadzący państwowy zasób geodezyjny i kartograficzny	STAROSTA RADZIEJOWSKI
Identyfikator ewidencyjny materiału zasobu - operat techniczny	PO.11.2019.365
Data wpisania operatu technicznego do ewidencji materiałów zasobu	21. MAR. 2019
Imię, nazwisko i podpis osoby reprezentującej organ	Z up. STAROSTY

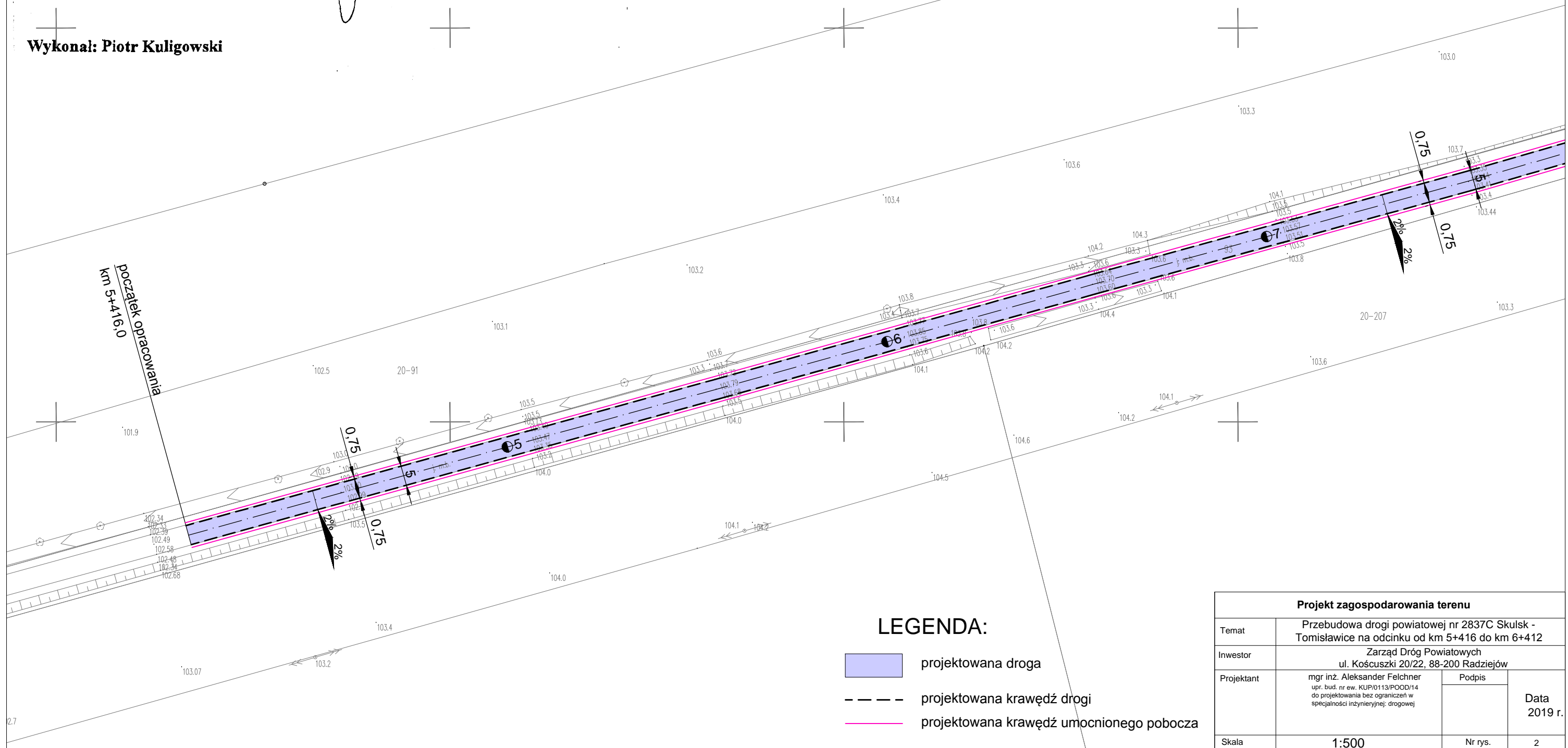
Jarosław Chrupek
Geodeta Uprawniony
Nr upr. 14486

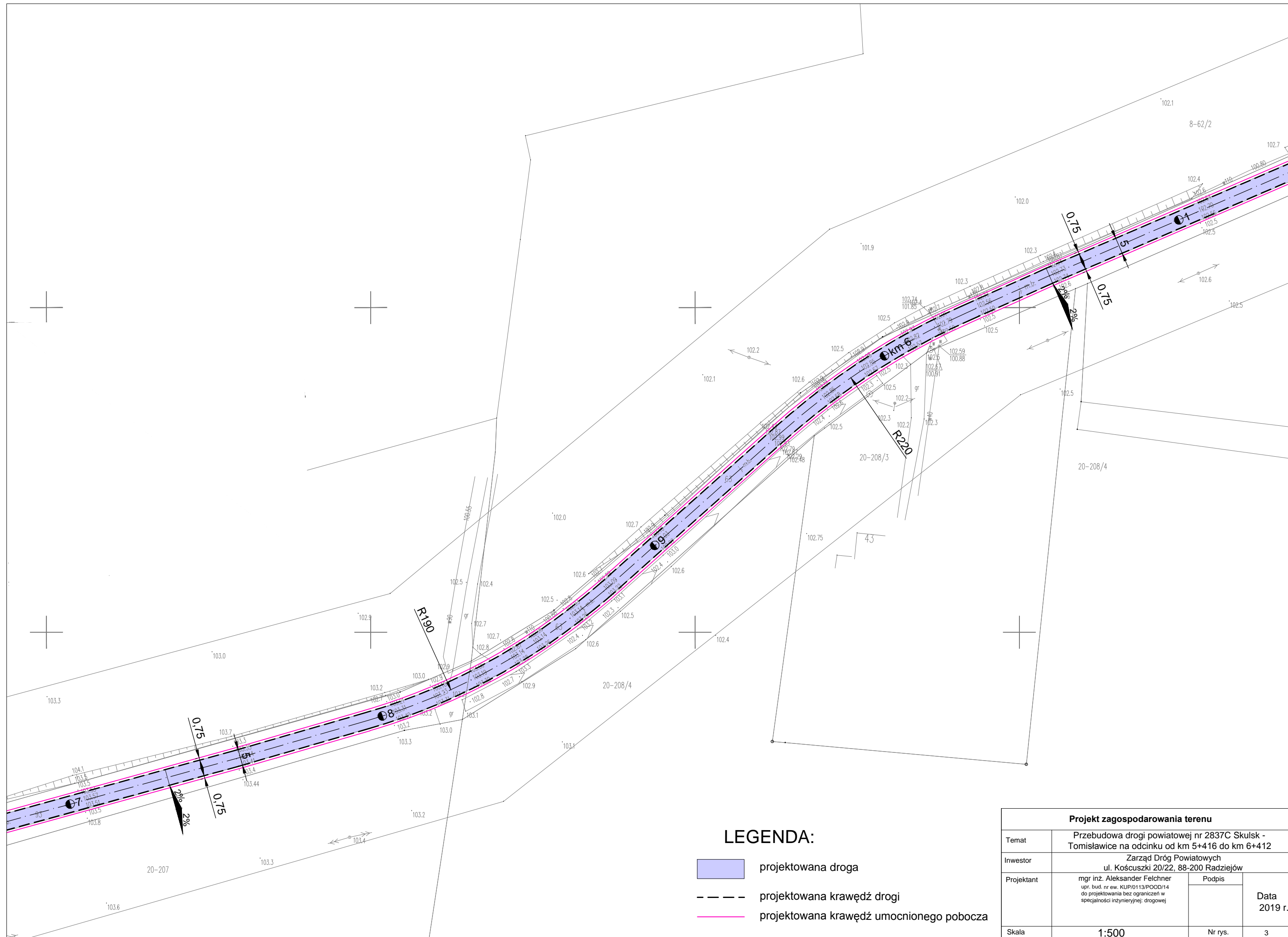
Nie wyklucza się istnienia w terenie innych - niż wykazanych na niniejszej mapie - urządzeń podziemnych, które nie były zgłoszone do inwentaryzacji lub o których brak jest informacji w instalacjach branżowych

Z up. STAROSTY

Jarosław Chrupek
Geodeta Uprawniony
Nr upr. 14486

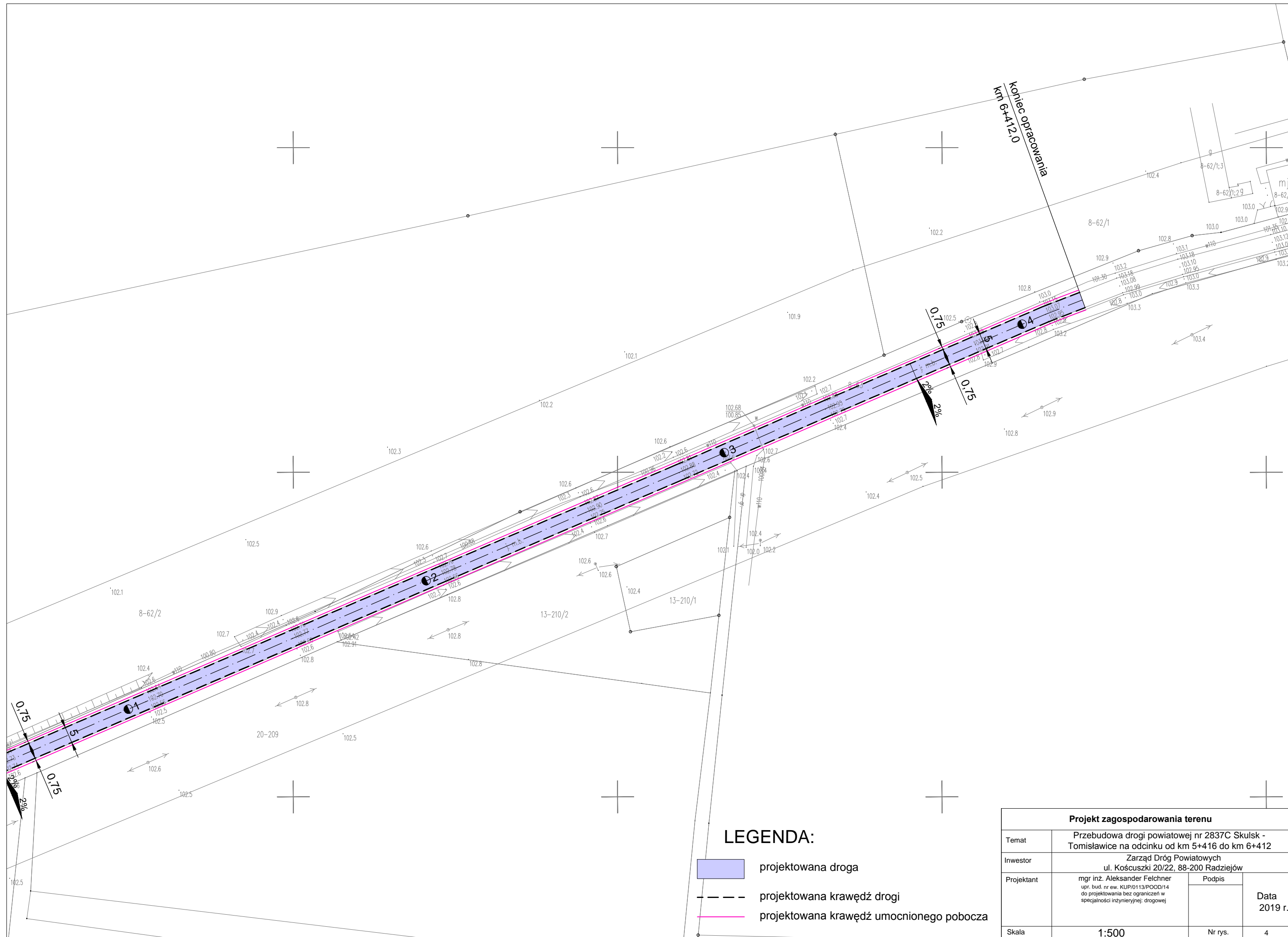
Niniejsza mapa została wykonana bez ustalenia obciążeń dot. służebności gruntowych.
Dane ewidencyjne granic i budynków pozyskano z numerycznej bazy EGiB.





- projektowana droga
- projektowana krawężń drogi
- projektowana krawężń umocniona pobocza

Projekt zagospodarowania terenu			
Temat	Przebudowa drogi powiatowej nr 2837C Skulsk - Tomisławice na odcinku od km 5+416 do km 6+412		
Inwestor	Zarząd Dróg Powiatowych ul. Kościuszki 20/22, 88-200 Radziejów		
Projektant	mgr inż. Aleksander Felchner upr. bud. nr ew. KUP/0113/POD/14 do projektowania bez ograniczeń w specjalności inżynierskiej: drogowej	Podpis	Data 2019 r.
Skala	1:500	Nr rys.	3



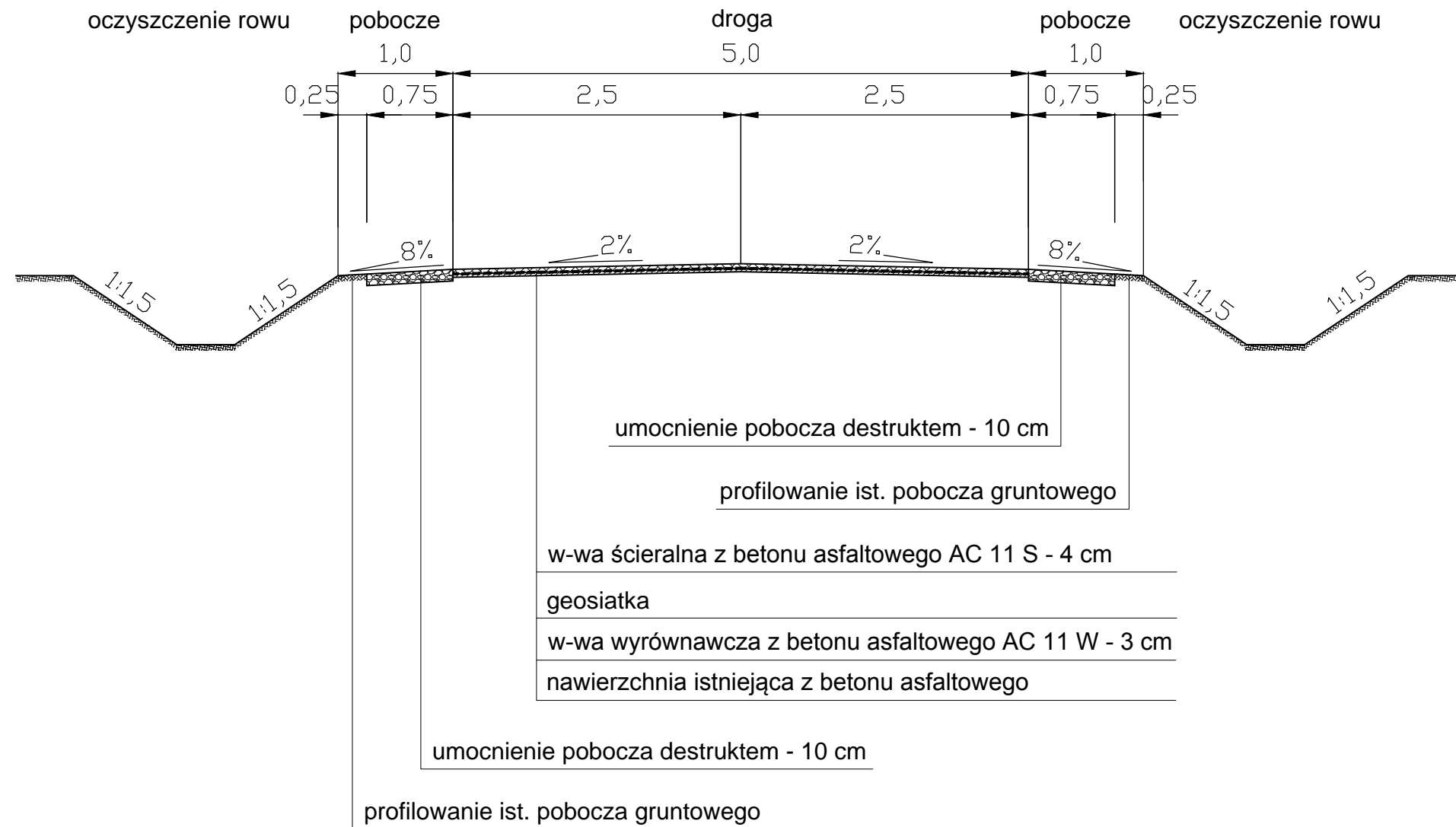
LEGENDA:

- projektowana droga
- projektowana krawężń drogi
- projektowana krawężń umocnionej pobocza

Projekt zagospodarowania terenu			
Temat	Przebudowa drogi powiatowej nr 2837C Skulsk - Tomisławice na odcinku od km 5+416 do km 6+412		
Inwestor	Zarząd Dróg Powiatowych ul. Kościuszki 20/22, 88-200 Radziejów		
Projektant	mgr inż. Aleksander Felchner upr. bud. nr ew. KUP/0113/POOD/14 do projektowania bez ograniczeń w specjalności inżynierskiej: drogowej	Podpis	Data 2019 r.
Skala	1:500	Nr rys.	4

PRZEKRÓJ NORMALNY

Skala 1:50



Przekrój normalny			
Temat	Przebudowa drogi powiatowej nr 2837C Skulsk - Tomisławice na odcinku od km 5+416 do km 6+412		
Inwestor	Zarząd Dróg Powiatowych ul. Kościuszki 20/22, 88-200 Radziejów		
Projektant	mgr inż. Aleksander Felchner upr. bud. nr ew. KUP/0113/PODD/14 do projektowania bez ograniczeń w specjalności inżynierskiej: drogowej	Podpis	Data 2019 r.
Skala	1:50	Nr rys.	5